



# MARIMEX

## Bazén Florida Premium

### Návod

2,00 × 4,00 × 1,00 m

2,74 × 5,49 × 1,32 m

CZ

SK

HU





# Bazén Florida Premium

## Návod



### Důležitá bezpečnostní pravidla

- u dětí a postižených osob je po celou dobu vyžadován dohled kompetentní dospělé osoby.
- Zabezpečte všechny dveře, okna a bezpečnostní zábrany, aby nedošlo k neoprávněnému, neúmyslnému nebo neověřenému vstupu do bazénu.
- Nainstalujte bezpečnostní bariéru, která znemožní přístup do bazénu malým dětem a domácím zvířatům.
- Bazén a jeho příslušenství mohou instalovat a demontovat pouze dospělé osoby.
- Nikdy se nepotápějte do nadzemního bazénu nebo do bazénu s mělkou vodou; do těchto bazénů neskákejte a nesklouzávejte.
- Pokud není bazén postaven na plochém, rovnoměrném, kompaktním povrchu, nebo pokud dojde k přeplnění bazénu, může se stát, že se bazén rozpadne nebo příslušná osoba bude z bazénu vyplavena ven.
- Neopírejte se o nafukovací kroužek nebo o horní okraj bazénu; rovněž v těchto místech nevyvíjejte nadměrný tlak, protože by mohlo dojít ke zranění nebo zaplavení. Nedovolte nikomu jinému, aby seděl na bocích bazénu, nebo aby po nich šplhal či stoupal.
- Pokud bazén nepoužíváte, odstraňte z něj všechny hračky a flotační zařízení; odstraňte tyto předměty také z okolí bazénu. Předměty v bazénu lákají malé děti.
- Udržujte hračky, sedačky, stoly nebo předměty, po nichž by dítě mohlo vylézt, ve vzdálenosti nejméně 1,22 m od bazénu.
- Udržujte záchranná zařízení u bazénu a jasně a viditelně instalujte tísňová čísla u telefonu nejbližší k bazénu. Příklady záchranných zařízení: schválená pobřežní ochranná bóje s připojeným lanem, pevnou tyčí v délce menší než 3,66 m.
- Nikdy neplavejte sami ani neumožňujte druhým, aby plavali sami.
- udržujte bazén v čistém stavu. Podlaha bazénu musí být vždy viditelná z vnější strany bariéry bazénu.
- Při nočním plavání používejte správně nainstalované umělé osvětlení, které osvětluje všechny bezpečnostní značky, žebříky, podlahu bazénu a chodníky.
- Pokud jste pod vlivem alkoholu nebo užíváte léky, zdržujte se mimo prostor bazénu.
- Dbejte na to, aby se děti nepohybovaly u krytů bazénu, aby nedošlo k jejich zaplavení, utopení nebo jinému vážnému zranění.
- Kryty bazénu musejí být před použitím bazénu zcela odstraněny. Děti a dospělí nejsou pod krytem bazénu viditelní.
- Nezakrývejte bazén, pokud jsou v bazénu přítomny nějaké osoby.
- Udržujte bazén a jeho okolí v čistém stavu, aby nedocházelo k uklouznutí a pádům; cizí předměty v tomto prostoru mohou způsobit zranění.



- Chraňte všechny osoby v bazénu před chorobami způsobenými rekreačními vodami, a to tak, že budete udržovat vodu v bazénu v dezinfikovaném stavu. Vodu v bazénu nepolykejte. Udržujte hygienické postupy.
- Jakékoli bazény jsou vystaveny opotřebení a poškození. Některé typy nadměrného nebo zrychleného poškození mohou vést k narušení provozu a mohou nakonec způsobit ztrátu velkého množství vody z bazénu. Proto je velmi důležité pravidelně tento bazén udržovat.
- Tento bazén je určen pouze pro venkovní použití.
- Pokud nepoužíváte bazén delší dobu, úplně jej vyprázdněte; prázdný bazén bezpečně uskladněte tak, aby do něj nenatekla dešťová voda nebo voda z jiného zdroje a aby se zabránilo jeho nechtěnému přemístění silným větrem.

## Podívejte se do pokynů pro skladování

- Při používání bazénu budete muset pomoci filtračního čerpadla zajistit alespoň jednu úplnou výměnu denně. Pro výpočet potřebných provozních hodin postupujte podle příručky čerpadla.

**BARIÉRY A KRYTÝ BAZÉN NEJSOU NÁHRADOU ZA TRVALÝ A KOMPETENTNÍ DOHLED DOSPĚLÉ OSOBY. V BAZÉNU NEJSOU DODÁVÁNY ZÁCHRANNÉ PROSTŘEDKY. PROTO SE PŘEDPOKLÁDÁ, ŽE DOSPĚLÍ BUDOU PŮSOBIT JAKO ZACHRÁNCI A ŽE BUDOU SLEDOVAT VODNÍ HLADINU A ZAJIŠŤOVAT OCHRANU ŽIVOTŮ VŠECH UŽIVATELŮ, OBZVLÁŠTĚ DĚTÍ, A TO V BAZÉNU SAMOTNÉM I V JEHO OKOLÍ. NEDODRŽENÍ TĚCHTO UPOZORNĚNÍ MŮŽE VÉST K POŠKODENÍ, VÁŽNĚMU ÚRAZU NEBO SMRTI.**

### RADA:

Majitelé bazénů musejí dodržovat místní nebo státní zákony týkající se bezpečného oplocení pro děti, bezpečnostních bariér, osvětlení a další bezpečnostní požadavky. Zákazníci by se měli obrátit na místní pobočku pro další informace. Před instalací a prvním použitím tohoto produktu si pečlivě přečtěte veškeré instrukce, porozumějte jim a dodržujte je. Tato upozornění, pokyny a bezpečnostní pokyny se zabývají některými běžnými riziky, která skýtá rekreační voda; nemohou však ve všech případech pokrýt všechna rizika a nebezpečí. Při jakékoli vodní aktivitě vždy používejte opatrnost, zdravý rozum a dobrý úsudek. Uschovejte pro budoucí použití. Text na obalu musí být pečlivě přečten a obal musí být uchován pro budoucí použití. Další upozornění naleznete v produktu.

## Obecné informace

- Kontrolujte hroty a šrouby, zaměřte se na korozi; kontrolujte také přítomnost třísek nebo ostrých hran, zejména u přístupových ploch, aby nedošlo ke zranění.

## Bezpečnost neplavců

- Neustálý, aktivní a ostražitý dohled nad slabými plavci a neplavci, který provádí kvalifikovaný dospělý, je vyžadován po celou dobu (pamatujte na to, že u dětí ve věku do pěti let je největší riziko utopení).
- Určete příslušnou kompetentní dospělou osobu pro dozor nad bazénem.
- Slabí plavci nebo neplavci by měli při používání bazénu používat osobní ochranné pomůcky.
- Pokud se bazén nepoužívá nebo je bez dozoru, odstraňte všechny hračky z bazénu a jeho okolí, abyste k bazénu nelákali děti.



## Bezpečnostní zařízení

- Doporučuje se instalovat bariéru (a případně zajistit všechny dveře a okna), aby nedošlo k neoprávněnému přístupu k bazénu.
- Bariéry, kryty bazénů, alarmy bazénu nebo podobné bezpečnostní prvky jsou užitečné pomůcky; nejsou však náhradou za nepřetržitý a kvalifikovaný dohled dospělou osobou.
- Doporučuje se mít k dispozici záchranná zařízení (například kruhová bóje) u bazénu.
- U bazénu by měl být fungující telefon a seznam nouzových telefonních čísel.

## Bezpečné používání bazénu

- Motivujte všechny uživatele, zejména děti, aby se naučili správně plavat.
- Naučte se základní postupy pro záchranu života (kardio-pulmonální resuscitace - KPR) a pravidelně si tyto znalosti aktualizujte. To může hrát významnou roli v případě nouze.
- Informujte všechny uživatele bazénu, včetně dětí, o tom, co mají dělat v případě nouze.
- Nikdy se nepotápějte do mělké vody. To může vést k vážnému zranění nebo smrti.
- Nepoužívejte bazén, pokud jste pod vlivem alkoholu nebo léků, které mohou ohrozit vaše schopnosti.
- Pokud jsou používány kryty bazénu, je třeba je před vstupem do bazénu úplně vyjmout z vodní hladiny.
- Chraňte osoby v bazénu před nemocemi souvisejícími s vodou; udržujte vodu v čistém stavu a dodržujte správnou hygienu. Postupujte podle pokynů pro úpravu vody v uživatelské příručce.
- Uchovávejte chemikálie mimo dosah dětí (například přípravky na úpravu vody, čisticí nebo dezinfekční přípravky).
- Odnímatelné žebříky musejí být umístěny na vodorovném povrchu.
- Dodržujte upozornění a bezpečnostní značky na stěně bazénu.

## Bezpečnost při vodních sportech

Vodní rekreace je zábavná a terapeutická. Nicméně, skýtá inherentní riziko zranění a usmrcení. V zájmu snížení rizika zranění si přečtěte a dodržujte veškerá upozornění na produktu, balení a ve vložce balení, včetně příslušných pokynů. Nezapomeňte však, že varování, pokyny a bezpečnostní pokyny týkající se produktu pokrývají některá častá rizika při vodní rekreaci, ale nezahrnují všechna rizika a nebezpečí.

Pro zajištění dalších ochranných prvků se také seznamte s těmito obecnými pokyny a pokyny poskytovanými národními bezpečnostními organizacemi:

- Nutný je trvalý dohled. Kompetentní dospělá osoba by měla být jmenována jako „plavčík“ nebo vodák, zvláště když jsou v bazénu a kolem něj děti.
- Naučte se plavat.
- Udělejte si čas, abyste se naučili pravidla CPR a první pomoci.
- Informujte každého, kdo dohlíží na uživatele bazénu, o možném nebezpečí ohrožení bazénu a o používání ochranných zařízení, jakými jsou například zamčené dveře, bariéry atd.
- Informujte všechny uživatele bazénu, včetně dětí, o tom, co mají dělat v případě nouze.
- Při jakékoli vodní aktivitě vždy používejte zdravý rozum a dobrý úsudek.
- Dozor, dozor, dozor.

Seznam dílů (obrázek 0)		2,00 × 4,00 × 1,00 m		2,74 × 5,49 × 1,32 m	
Číslo	Název	počet ks	číslo dílu	počet ks	číslo dílu
1	Svorka k nosníku	8	10381	8	10381
2	Vodorovný nosník "A"	2	12161	2	10919A
3	Vodorovný nosník "B"	4	12162	4	10922A
4	Vodorovný nosník "C"	2	12163	2	10925A
5	Vodorovný nosník "D"	2	12164	2	10928A
6	Vodorovný nosník "E"	0	-	0	-
7	Vodorovný nosník "F"	2	12165	2	10932A
8	Rohový kloub	4	12166	4	10934A
9	Víčko koncové U-vzpěry	24	10379	24	10935
10	Svorka plastová pružná k noze	24	10382	24	10936
11	Vzpěra U - postranní plochá	12	12167	12	10937A
12	Tyčka spojovací	12	10383	12	10383
13	Pás kotvící	12	11981	12	10938A
14	Podložka pod bazén	0	-	1	10759
15	Plášť bazénu	1	12135A	1	12445A
16	Výpustní adaptér	1	10201	1	10201
17	Víčko výpustního adaptéru	2	11044	2	11044
18	Krycí plachta	0	-	1	10756
19	Záslepka	3	10127	0	-
20	Vložka plastová pro rohové spoje	8	11156	8	11156
21	Vložka plastová pro vodorovné nosníky	8	11157	8	11157

## Příprava povrchu a umístění bazénu

- Umístění bazénu musí umožňovat zabezpečení všech dveří, oken a bezpečnostních bariér, aby se zabránilo neoprávněnému, neúmyslnému nebo nehlídanému vstupu do bazénu.
- Nainstalujte bezpečnostní bariéru, která znemožní přístup do bazénu malým dětem a domácím zvířatům.
- Nesprávná instalace bazénu na nerovném, nevyrovnaném a nekompaktním povrchu a nesprávné naplnění, které není v souladu s následujícími pokyny, vede k rozpadnutí bazénu nebo k možnosti, že osoba ležící v bazénu bude vyplavena ven, s následkem vážného zranění nebo poškození majetku.
- Nebezpečí úrazu elektrickým proudem: připojte filtrační čerpadlo pouze do zásuvky s uzemněním chráněné přerušovačem zemního obvodu (GFCI) nebo zařízením pro zbytkový proud (RCD). V zájmu snížení rizika úrazu elektrickým proudem nepoužívejte prodlužovací kabely, časovače, adaptéry zástrček nebo zástrčky převodníku pro připojení čerpadla k elektrickému napájení. Vždy zajistěte správně umístěnou zásuvku. Používejte kabel, který nemůže



být poškozen sekačkami na trávu, nůžkami na živé ploty a dalšími zařízeními. Podrobná upozornění a pokyny naleznete v příručce pro filtrační čerpadla.

- Riziko vážného zranění: nepokoušejte se sestavovat bazén ve větrném prostředí. Vyberte si venkovní místo pro bazén s ohledem na následující požadavky:
  1. Místo určené pro instalaci bazénu musí být absolutně vyrovnané a ploché. Neinstalujte bazén na svahu nebo na šikmém povrchu.
  2. Povrch musí být ztuhlý a musí být dostatečně pevný, aby odolal tlaku a hmotnosti plně obsazeného bazénu. Neinstalujte bazén na blátě, písku nebo na měkké nebo volné půdě.
  3. Neinstalujte bazén na střeše, balkonu nebo na plošině, která se může zhroutit pod váhou plného bazénu.
  4. Bazén vyžaduje minimálně 1,5 – 2,0 m okolního prostoru od předmětů, na které může dítě vylézt, aby získalo přístup k bazénu.
  5. Tráva pod bazénem bude poškozena. Rozstřikování chlorované vody z bazénu může poškodit okolní vegetaci.
  6. Pokud není podkladový povrch betonový (je to asfalt, trávník nebo zemina), musíte umístit jeden kus dřeva ošetřeného tlakem, velikost 15“x15“x1,2“ (38 x 38 x 3 cm), pod každou podpěrou ve tvaru U, a vyrovnat toto místo s povrchem země. Alternativně můžete použít ocelové podložky nebo vyztužené dlaždice. obraťte se na místního prodejce bazénů a požádejte jej radu ohledně opěrných podložek.
  7. obraťte se na místního prodejce bazénů a požádejte jej radu ohledně opěrných podložek.
  8. Nejprve odstraňte všechny agresivní traviny. Některé druhy trávy, například St. Augustine a Bermuda, mohou prorůstat přes vložku. Tráva, která prorůstá přes vložku, není výrobní závadou a není tedy kryta zárukou.
  9. V oblasti musí být umožněno odvodnění vody z bazénu po každém použití nebo v případě dlouhodobého skladování bazénu.
  10. Před montáží vysypte pudrové otvory pudrem (usnadňuje demontáž) – pozor při montáži nesmí pudr navlhnout – pudr není součástí balení.



## Montáž bazénu

1. Najděte rovné a ploché místo, na němž nejsou kameny, větve nebo jiné ostré předměty, které mohou propíchnout plášť bazénu nebo způsobit zranění. Velmi opatrně otevřete karton obsahující plášť, spoje a nosníky, protože tento karton se může použít k uložení bazénu během zimních měsíců nebo když se bazén nepoužívá. Z kartonu odstraňte bazénovou podložku (14). Roztáhněte ji tak, aby její okraje byli 1,5-2,0 m od jakékoli překážky, například od stěn, plotů, stromů atd. Vyjměte plášť bazénu (15) z kartonu a rozložte ho na podložku tak, aby výpustní ventil směřoval k místu odtoku vody. Bazén rozložte, aby se zahřál na slunci. Zahřátím se usnadní instalace. Ujistěte se, že je plášť bazénu na středu podložky. Ujistěte se, že strana se 2 hadicovými konektory je umístěna směrem ke zdroji elektrické energie.

**DŮLEŽITÉ:** Plášť bazénu netahejte po zemi, může dojít k poškození pláště. (viz. obrázek č. 1)

2. Z kartonu vyjměte všechny ostatní součásti, umístěte je na zem v místě, kde mají být instalovány. Zkontrolujte seznam dílů a ujistěte se, že jsou všechny. (viz.

obrázek č. 2.1) Pokud některé díly chybějí, kontaktujte prodejce bazénu. Všechny díly po kontrole přesuňte mimo bazén a podložku pro následnou instalaci.

3. Ujistěte se, že je plášť maximálně rozprostřen a podložce. S instalací začněte na jedné straně. Spojte vodorovný nosník „A“ s vodorovným nosníkem „B“ a „C“ a vložte je do otevřeného pouzdra tak, aby otvory v nosnících byly souměrné s bílými pouzdrovými otvory. Totéž proveďte na druhé straně. (viz. obrázek č. 3).
- 3). U kratší strany bazénu začněte vložením nosníku D do pouzdrového otvoru a následně připojením nosníku F do nosníku D.
4. Zasuňte kotvící pás (13) do boční vzpěry U (11). Tento postup opakujte u všech bočních podpěr (viz. obrázek č. 4). Důležité: V dalším kroku musí plášť zůstat na zemi. Proto je nutné mít okolo bazénu prostor.
5. Vrchní strany bočních podpěr mají plastovou pružnou svorku s dvojitým knoflíkem (10). Vkládejte boční podpěry do otvorů nosníků tak, že prsty stisknete spodní tlačítko směrem dovnitř. Jakkmile je podpěra uvnitř nosníku, uvolněte tlak prstem a podpěra zapadne na místo. Opakujte tento postup pro všechny boční podpěry (viz. obrázek č. 5).
6. S jedním člověkem stojícím uvnitř bazénu zvedněte jeden roh a vložte do překrývajících se otvorů spojovací tyč (12). Tím připojíte pásky pláště k opěrným popruhům. Opakujte tuto operaci i u dalších rohů a na stranách. (viz. obrázek č. 6.1 a 6.2)
7. Vytáhněte dna bočních podpěr ven z pláště a napněte pásy. Opakujte tento postup na všech místech (viz. obrázek č. 7).
8. Pokud není podkladový povrch betonový (je to asfalt, trávnik nebo zemina), musíte umístit jeden kus tlaku odolného dřeva velikosti 40x40x3 cm pod každou jednotlivou nohu a zarovnejte ji do úrovně okolního terénu. Podpěru umístěte do středu dřeva, vlákno dřeva musí být v kolmém směru vůči podpěře (viz. obrázek č. 8).
9. Všechny čtyři strany nosníků spojíme rohovým kloubem (viz. obrázek č. 9) Důležité: Rohové spoje jsou navrženy tak, aby se mohli pohybovat vzhledem k vodorovným nosníkům. To umožňuje, aby se boční stěny bazénu pohybovaly dovnitř a ven při používání bazénu.
10. Složte schůdky dle instalačních pokynů v balení schůdků.
11. Schůdky umístěte na jednu stranu bazénu, jeden člověk vstoupí do bazénu. Vyhladí všechny vrásky na spodním okraji, zkontroluje 2 výpustní ventily (v rozích), ujistí se, že je vnitřní zátka vložena do ventilu a vytlačí vnitřní roh směrem ven.
12. Před plněním bazénu vodou se ujistěte, že vypouštěcí zátka uvnitř bazénu je uzavřena a že odtokové víko na vnější straně je pevně přišroubováno. Naplňte bazén vodou na úroveň ne více než 2,5 cm. Kontrola vyrovnanosti vody. Také se ujistěte, že jsou všechny rohové spoje správně vloženy do nosníků; teprve poté můžete napouštět vodu do bazénu.

**DŮLEŽITÉ:** Pokud voda v bazénu přetéká na jednu stranu, není bazén zcela vyrovnaný. Instalace bazénu na nerovném povrchu způsobí naklonění bazénu, což vede k přecpání boční stěny. Pokud není bazén kompletně vyrovnaný, je třeba vypustit vodu, vyrovnat plochu a znovu napustit vodu. Vyhladte zbývající vrásky (zevnitř bazénu) tím, že vytlačíte místa na podlaze bazénu, kde se setkávají jednotlivé strany. Nebo se (z venkovní části bazénu) dostaňte pod boční stranu bazénu, uchopte podlahu bazénu a vytáhněte ji. Pokud jsou na podkladové tkanině vrásky, 2 osoby vysunou jednotlivé strany a odstraní všechny vrásky.

13. Naplňte bazén vodou až těsně pod čáru objímek. (viz obrázek č. 10). Při postupném doplňování vody se bude plášť bazénu nejprve „uzavírat“, což není známka výrobní vady, ale jedná se o běžný jev, který je doprovázen postupným doplňováním vody. Pro dokonalé vypnutí stěn musí být bazén napuštěn do určené úrovně. Nelze napustit bazén pouze do poloviny.

**POZNÁMKA:** Boční stěny bazénu a struktura rámu se nakloní dovnitř po naplnění vodou na doporučenou úroveň. Neobávejte se sklonu bočních stěn směrem dovnitř; takto se přizpůsobuje pohyb a tlak vody při používání bazénu.

## Demontáž bazénu a uskladnění

Přesvědčte se, že je pevně zatlačena vypouštěcí zátka na vnitřní straně vypouštěcího otvoru u dna bazénu.

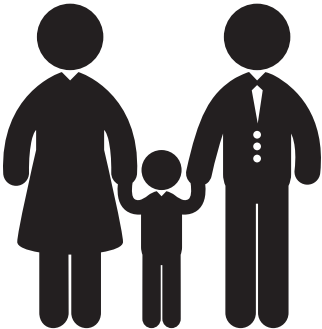
- Odšroubujte víčko z vypouštěcího otvoru na vnější straně bazénové stěny.
- Našroubujte přechodový kus s nátrubkem pro nasunutí zahradní hadice.
- Nasuňte na nátrubek přechodového kusu konec hadice.
- Druhý konec hadice položte do místa, kam může být voda bezpečně vypuštěna.
- Vytáhněte a odklopte zátku, která je zasunuta do vypouštěcího otvoru zevnitř bazénu. Voda začne vytékat.
- Po vypuštění zazátkujte vypouštěcí otvor zevnitř bazénu. Stáhněte hadici z nátrubku přechodového kusu a přechodový kus odšroubujte a uskladněte jej.
- Na výtokový otvor z vnější strany bazénu našroubujte zpět víčko.
- Pro rozebrání bazénu použijte pokyny pro sestavení, ale v opačném pořadí. Odstraňte veškeré instalační součásti.
- Zajistěte, aby bazén a všechny jeho součásti byly před složením naprosto suché. Nechte jej vysušit na slunci (viz. obr. 11). Poprašte bazén kosmetickým pudrem, aby se stěny nelepily k sobě. Pudr také absorbuje veškerou vodu, která na stěnách ulpěla.
- Očistěte vnitřní strany bazénu čistou vodou, aby při uskladnění nedošlo k poškození pláště chemickými prostředky.
- Složte bazén do tvaru čtverce. Začněte na jedné straně, nadvakrát ohněte jednu šestinu pláště bazénu do její vnitřní strany. Stejně postupujte na druhé straně (viz. obr. 12.1 a 12.2).
- Potom, co takto vytvoříte dvě protilehlé složené strany, jednoduše přeložte jednu přes druhou tak, jak se zavírá kniha (viz. obr. 13.1 a 13.2).
- Složte dva dlouhé konce do středu (viz. obr. 14)
- Přehněte jeden dlouhý konec přes druhý a plášť bazénu zmáčkněte (viz. obr. 15).
- Plášť bazénu a příslušenství skladujte na suchém a větraném místě s teplotou mezi 5–30 °C, mimo dosah hlodavců
- Přesvědčte se, že bazénová folie je zcela suchá dříve, než ji dlouhodobě uskladníte.

**DŮLEŽITÉ:** Bazén není odolný vůči mrazu a proto doporučujeme, aby byl dodržen postup pro jeho uskladnění přes zimu.

Záruční podmínky se řídí reklamačním řádem na [www.marimex.cz](http://www.marimex.cz). Chyby v tisku vyhrazeny Výrobce: Intex Development Co. Ltd.



**Kontakty**  
[www.marimex.cz](http://www.marimex.cz)  
Zákaznické centrum  
tel.: 261 222 111  
e-mail: [info@marimex.cz](mailto:info@marimex.cz)





# Bazén Florida Premium

## Návod



### Dôležité bezpečnostné pravidlá

- u detí a postihnutých osôb je po celú dobu vyžadovaný dohľad kompetentnej dospelšej osoby.
- Zabezpečte všetky dvere, okná a bezpečnostné zábrany, aby nedošlo k neoprávnenému, neúmyselnému alebo neoverenému vstupu do bazéna.
- Nainštalujte bezpečnostnú bariéru, ktorá znemožní prístup do bazéna malým deťom a domácim zvieratám.
- Bazén a jeho príslušenstvo môžu inštalovať a demontovať iba dospelé osoby.
- Nikdy sa nepotápajte do nadzemného bazéna alebo do bazéna s plytkou vodou; do týchto bazénov neskáčte a nesklouzávejte.
- Ak nie je bazén postavený na plochom, rovnomernom, kompaktnom povrchu, alebo ak dôjde k preplneniu bazénu, môže sa stať, že sa bazén rozpadne alebo príslušná osoba bude z bazéna vyplavená von.
- Neopierajte sa o nafukovacie krúžok alebo o horný okraj bazéna; rovnako v týchto miestach nevyvíjajte nadmernú tlak, pretože by mohlo dôjsť k zraneniu alebo zaplaveniu. Nedovoľte nikomu inému, aby sedel na bokoch bazéna, alebo aby po nich šplhal či stúpал.
- Pokiaľ bazén nepoužívate, odstráňte z neho všetky hračky a flotačné zariadenia; odstráňte tieto predmety tiež z okolia bazéna. Predmety v bazéne lákajú malé deti.
- Udržujte hračky, sedačky, stoly alebo predmety, po ktorých by dieťa mohlo vyliezť, vo vzdialenosti najmenej 1,22 m od bazéna.
- Udržujte záchranné zariadenia pri bazéne a jasne a viditeľne inštalujte tiesňové čísla pri telefóne najbližšie k bazénu. Príklady záchranných zariadení: schválená pobrežné ochranná bóje s pripojeným lanom, pevnú tyč v dĺžke menšie ako 3,66 m.
- Nikdy neplavajte sami ani Neumožňujte druhým, aby plávali sami.
- udržujte bazén v čistom stave. Podlaha bazéna musí byť vždy viditeľná z vonkajšej strany bariéry bazéna.
- Pri nočnom plávaní používajte správne nainštalované umelé osvetlenie, ktoré osvetľuje všetky bezpečnostné značky, rebríky, podlahu bazéna a chodníky.
- Ak ste pod vplyvom alkoholu alebo užívate lieky, zdržiavajte sa mimo priestoru bazénu.
- Dbajte na to, aby sa deti nepohybovali pri krytov bazéne, aby nedošlo k ich zaplaveniu, utopeniu alebo inému vážnemu zraneniu.
- Kryty bazénu musia byť pred použitím bazénu úplne odstránené. Deti a dospelí nie sú pod krytom bazéne viditeľní.
- Nezakrývajte bazén, pokiaľ sú v bazéne prítomné nejaké osoby.

- Udržujte bazén a jeho okolie v čistom stave, aby nedochádzalo k pošmyknutiu a pádom; cudzie predmety v tomto priestore môžu spôsobiť zranenie.
- Chráňte všetky osoby v bazéne pred chorobami spôsobenými rekreačnými vodami, a to tak, že budete udržiavať vodu v bazéne v dezinfikovanom stave. Vodu v bazéne neprehlajte. Udržujte hygienické postupy.
- Akékoľvek bazény sú vystavené opotrebovaniu a poškodeniu. Niektoré typy nadmerného alebo zrýchleného poškodenie môžu viesť k narušeniu prevádzky a môžu nakoniec spôsobiť stratu veľkého množstva vody z bazéna. Preto je veľmi dôležité pravidelne tento bazén udržiavať.
- Tento bazén je určený len na vonkajšie použitie.
- Ak nepoužívate bazén dlhší čas, úplne ho vyprázdňte; prázdny bazén bezpečne uskladnite tak, aby do neho nenatiekla dažďová voda alebo voda z iného zdroja a aby sa zabránilo jeho nechcenému premiestneniu silným vetrom.

## Pozrite sa do pokynov pre skladovanie

- Pri používaní bazénu budete musieť pomocou filtračného čerpadla zabezpečiť aspoň jednu úplnú výmenu denne. pre výpočet potrebných prevádzkových hodín postupujte podľa príručky čerpadla.

**BARIÉRY A KRYTÉ BAZÉNOV NIE SÚ NÁHRADOU ZA TRVALÝ A KOMPETENTNÉ DOHĽAD DOSPELÝCH OSOBY. U BAZÉNA NIE SÚ DODÁVANÉ ZÁCHRANNÉ PROSTRIEDKY. PRETO SA PREDPOKLADÁ, ŽE DOSPELÍ BUDÚ PÔSOBIŤ AKO ZÁCHRANCA A ŽE BUDÚ SLEDOVAŤ VODNÉ HLADINU A ZABEZPEČOVAŤ OCHRANU ŽIVOTY VŠETKÝCH UŽÍVATEĽOV, OBZVLÁŠŤ DETI A TO V BAZÉNU SAMOTNOM I V JEHO OKOLÍ. NEDODRŽANIE TÝCHTO UPOZORNENIE MÔŽE VIESŤ K POSKODENIE, VÁŽNEMU ÚRAZU ALEBO SMRTI.**

### RADA:

Majitelia bazénov musia dodržiavať miestne alebo štátne zákony týkajúce sa bezpečného oplotenia pre deti, bezpečnostných bariér, osvetlenie a ďalšie bezpečnostné požiadavky. Zákazníci by sa mali obrátiť na miestnu pobočku pre ďalšie informácie.

Pred inštaláciou a prvým použitím tohto produktu si pozorne prečítajte všetky inštrukcie, porozumejte im a dodržujte ich. Tieto upozornenia, pokyny a bezpečnostné pokyny sa zaoberajú niektorými bežnými rizikami, ktorá poskytuje rekreačný voda; nemôžu však vo všetkých prípadoch pokryť všetky riziká a nebezpečenstvá. Pri akejkoľvek vodnej aktivite vždy používajte opatrnosť, zdravý rozum a dobrý úsudok. Uschovajte pre budúce použitie. Text na obale musí byť starostlivo prečítaný a obal sa musí uchovávať pre budúce použitie. Ďalšie upozornenie nájdete v produkte.

## Všeobecné informácie

- Kontrolujte hroty a skrutky, zamerajte sa na koróziu; kontrolujte tiež prítomnosť triesok alebo ostrých hrán, najmä u prístupových plôch, aby nedošlo k zraneniu.



## Bezpečnosť neplavcov

- Neustály, aktívny a ostrážitý dohľad nad slabými plavci a neplavci, ktorý vykonáva kvalifikovaný dospelý, je vyžadovaný po celú dobu (pamätajte na to, že u detí vo veku do piatich rokov je najväčšie riziko utopenia).

- Určite príslušnú kompetentnú dospelú osobu pre dozor nad bazénom.
- Slabí plavci alebo neplavci by mali pri používaní bazéna používať osobné ochranné pomôcky.
- Ak sa bazén nepoužíva alebo je bez dozoru, odstráňte všetky hračky z bazéna a jeho okolia, aby ste k bazénu nelákali deti.

## Bezpečnostné zariadenie

- Odporúča sa inštalovať bariéru (a prípadne zabezpečiť všetky dvere a okná), aby nedošlo k neoprávnenému prístupu k bazénu.
- Bariéry, kryty bazénov, alarmy bazéne alebo podobné bezpečnostné prvky sú užitočné pomôcky; nie sú však náhradou za nepretržitý a kvalifikovaný dohľad dospelou osobou.
- Odporúča sa mať k dispozícii záchranné zariadenia (napríklad kruhová bóje) pri bazéne.
- Pri bazéne by mal byť fungujúci telefón a zoznam núdzových telefónnych čísel.

## Bezpečné používanie bazéna

- Motivujte všetkých užívateľov, najmä deti, aby sa naučili správne plávať.
- Naučte sa základné postupy pre záchrana života (kardio-pulmonálna resuscitácia - KPR) a pravidelne si tieto znalosti aktualizujte. To môže hrať významnú úlohu v prípade núdze.
- Informujte všetkých užívateľov bazéna, vrátane detí, o tom, čo majú robiť v prípade núdze.
- Nikdy sa nepotápajte do plytkej vody. To môže viesť k vážnemu zraneniu alebo smrti.
- Nepoužívajte bazén, ak ste pod vplyvom alkoholu alebo liekov, ktoré môžu ohroziť vaše schopnosti.
- Ak sú používané kryty bazénu, je potrebné ich pred vstupom do bazéna úplne vybrať z vodnej hladiny.
- Chráňte osoby v bazéne pred chorobami súvisiacimi s vodou; udržiavajte vodu v čistom stave a dodržiavajte správnu hygienu. Postupujte podľa pokynov na úpravu vody v užívateľskej príručke.
- Uchovávajte chemikálie mimo dosahu detí (napríklad prípravky na úpravu vody, čistiace alebo dezinfekčné prípravky).
- Odnímateľné rebríky musia byť umiestnené na vodorovnom povrchu.
- Dodržujte upozornenia a bezpečnostné značky na stene bazéna.

## Bezpečnosť pri vodných športoch

Vodné rekreácie je zábavná a terapeutická. Avšak, poskytuje inherentné riziko zranenia a usmrtenia. V záujme zníženia rizika zranenia si prečítajte a dodržujte všetky upozornenia na produkte, balenie a vo vložke balení, vrátane príslušných pokynov. Nezabudnite však, že varovanie, pokyny a bezpečnostné pokyny týkajúce sa produktu pokrývajú niektoré časté riziká pri vodnej rekreácii, ale nezahŕňajú všetky riziká a nebezpečenstvá.

Pre zaistenie ďalších ochranných prvkov sa tiež zoznámte s týmito všeobecnými pokynmi a pokyny poskytovanými národnými bezpečnostnými organizáciami:

- Nutný je trvalý dohľad. Kompetentná dospelá osoba by mala byť vymenovaná ako „plavčík“ alebo vodák, najmä keď sú v bazéne a okolo neho deti.
- Naučte sa plávať.

- Urobte si čas, aby ste sa naučili pravidlá CPR a prvej pomoci.
- Informujte každého, kto dohliada na používateľa bazéna, o možnom nebezpečenstve ohrozenia bazénu a o používanie ochranných zariadení, akými sú napríklad zamknuté dvere, bariéry atď.
- Informujte všetkých užívateľov bazéna, vrátane detí, o tom, čo majú robiť v prípade núdze.
- Pri akejkoľvek vodnej aktivite vždy používajte zdravý rozum a dobrý úsudok.
- Dozor, dozor, dozor.

Zoznam dielov (obrázok 0)		2,00 × 4,00 × 1,00 m		2,74 × 5,49 × 1,32 m	
Poradie	Názov	počet ks	číslo dielu	počet ks	číslo dielu
1	Svorka k nosníku	8	10381	8	10381
2	Vodorovný nosník "A"	2	12161	2	10919A
3	Vodorovný nosník "B"	4	12162	4	10922A
4	Vodorovný nosník "C"	2	12163	2	10925A
5	Vodorovný nosník "D"	2	12164	2	10928A
6	Vodorovný nosník "E"	0	-	0	-
7	Vodorovný nosník "F"	2	12165	2	10932A
8	rohový kĺb	4	12166	4	10934A
9	Viečko koncové U-vzpery	24	10379	24	10935
10	Svorka plastová pružná k nohe	24	10382	24	10936
11	Vzpera U - postranné plochá	12	12167	12	10937A
12	tyčka spojovacie	12	10383	12	10383
13	pás kotviace	12	11981	12	10938A
14	Podložka pod bazén	0	-	1	10759
15	plášť bazéna	1	12135A	1	12445A
16	výpustné adaptér	1	10201	1	10201
17	Viečko výpustného adaptéra	2	11044	2	11044
18	Krycia plachta	0	-	1	10756
19	záslepka	3	10127	0	-
20	Vložka plastová pre rohové spoje	8	11156	8	11156
21	Vložka plastová pre vodorovné nosníky	8	11157	8	11157

## Príprava povrchu a umiestnenie bazénu

- Umiestnenie bazéna musí umožňovať zabezpečenie všetkých dverí, okien a bezpečnostných bariér, aby sa zabránilo neoprávnenému, neúmyselnému alebo nehlídanému vstupu do bazéna.
- Nainštalujte bezpečnostnú bariéru, ktorá znemožní prístup do bazéna malým deťom a domácim zvieratám.



- Nesprávna inštalácia bazénu na nerovnom, nevyrovnanom a nekompaktným povrchu a nesprávne naplnenie, ktoré nie je v súlade s nasledujúcimi pokynmi, vedie k rozpadnutiu bazéne alebo na možnosť, že osoba ležiaca v bazéne bude vyplavená von, s následkom vážneho zranenia alebo poškodenie majetku.
- Nebezpečenstvo úrazu elektrickým prúdom: pripájajte filtračné čerpadlo iba do zásuvky s uzemnením chránenej prerušovačom uzemňovacieho obvodu (GFCI) alebo zariadením pre zvyškový prúd (RCD). V záujme zníženie rizika úrazu elektrickým prúdom nepoužívajte predlžovacie káble, časovača, adaptéry zástrčiek alebo zástrčky prevodníka pre pripojenie čerpadla k elektrickému napájaniu. vždy zaistíte správne umiestnenú zásuvku. Používajte kábel, ktorý nemôže byť poškodený kosačkami na trávnu, nožnicami na živé ploty a ďalšími zariadeniami. Podrobná upozornenia a pokyny nájdete v príručke pre filtračné čerpadlá.
- Riziko vážneho zranenia: nepokúšajte sa zostavovať bazén vo veternom prostredí.

Vyberte si vonkajšie miesto pre bazén s ohľadom na tieto požiadavky:

1. Miesto určené pre inštaláciu bazéna musí byť absolútne vyrovnané a ploché. Neinštalujte bazén na svahu alebo na šikmom povrchu.
2. Povrch musí byť zhutnený a musí byť dostatočne pevný, aby odolal tlaku a hmotnosti plne obsadeného bazéna. Neinštalujte bazén na blate, piesku alebo na mäkkej alebo voľnej pôde.
3. Neinštalujte bazén na streche, balkóna alebo na plošine, ktorá sa môže zrútiť pod váhou plného bazénu.
4. Bazén vyžaduje minimálne 1,5 - 2,0 m okolitého priestoru od predmetov, na ktoré môže dieťa vyliezť, aby získalo prístup k bazénu.
5. Tráva pod bazénom bude poškodená. Rozstrekovanie chlóranej vody z bazéna môže poškodiť okolitú vegetáciu.
6. Ak nie je podkladový povrch betónový (je to asfalt, trávnik alebo zemina), musíte umiestniť jeden kus dreva ošetreného tlakom, veľkosť 15 „x15“ x1,2 „(38x38x3 cm), pod každou podperou v tvare U, a vyrovať toto miesto s povrchom zeme. Alternatívne môžete použiť ocelové podložky alebo vystužené dlaždice. Obráťte sa na miestneho predajcu bazénov a požiadajte ho radu ohľadom oporných podložiek.
7. Obráťte sa na miestneho predajcu bazénov a požiadajte ho radu ohľadom oporných podložiek.
8. Najprv odstráňte všetky agresívne travy. Niektoré druhy trávy, napríklad St. Augustine a Bermuda, môžu prerastať cez vložku. Tráva, ktorá prerastá cez vložku, nie je výrobnou závadou a nie je teda krytá zárukou.
9. V oblasti musí byť umožnené odvodnenie vody z bazéna po každom použití alebo v prípade dlhodobého skladovanie bazénu.
10. Pred montážou vysypte puzdrové otvory púdom (uľahčuje demontáž) - pozor pri montáži nesmie púder navlhnúť - púder nie je súčasťou balenia.



## Montáž bazéna

1. Nájdite rovné a ploché miesto, na ktorom nie sú kamene, konáre alebo iné ostré predmety, ktoré môžu prepichnúť plášť bazéna alebo spôsobiť zranenie. Veľmi opatrne otvorte kartón obsahujúci plášť, spoje a nosníky, pretože tento kartón

sa môže použiť na uloženie bazéne počas zimných mesiacov alebo keď sa bazén nepoužíva. Z kartónu odstráňte bazénovú podložku (14). Roztiahnite ju tak, aby jej okraje boli 1,5-2,0 m od akejkoľvek prekážky, napríklad od stien, plotov, stromov atď. Odstráňte plášť bazéna (15) z kartónu a rozložte ho na podložku tak, aby výpustný ventil smeroval k miestu odtoku vody. Bazén rozložte, aby sa zahrial na slnku. Zahriatím sa uľahčí inštalácia. Uistite sa, že je plášť bazéna na stredu podložky. Uistite sa, že strana sa 2 rúrkovými konektormi je umiestnená smerom k zdroju elektrickej energie.

**DÔLEŽITÉ:** Plášť bazéna neťahajte po zemi, môže dôjsť k poškodeniu pláštá. (Vid' Obrázok č. 1)

2. Z kartónu vyberte všetky ostatné súčasti, umiestnite ich na zem v mieste, kde majú byť inštalované. Skontrolujte zoznam dielov a uistite sa, že sú všetky. (Vid' Obrázok č. 2.1) Ak niektoré diely chýbajú, kontaktujte predajcu bazéna. Všetky diely po kontrole presuňte mimo bazén a podložku pre následnú inštaláciu.
3. Uistite sa, že je plášť maximálne rozprestretý a podložke. S inštaláciou začnite na jednej strane. Spojte vodorovný nosník „A“ s vodorovným nosníkom „B“ a „C“ a vložte ich do otvoreného puzdra tak, aby otvory v nosníkoch boli súmerné s bielymi púzdrovými otvormi. To isté urobte na druhej strane. (Vid' Obrázok č. 3). U kratšej strany bazéna začnite vložením nosníka D do puzdrového otvoru a následne pripojením nosníka F do nosníka D.
4. Zasuňte kotviace pás (13) do bočnej vzpery U (11). (Vid' Obrázok č. 4) Tento postup zopakujte pri všetkých bočných podpierach. Dôležité: V ďalšom kroku musí plášť zostať na zemi. Preto je nutné mať okolo bazéna priestor.
5. Vrchný strany bočných podpier majú plastovú pružnú svorku s dvojitým gombíkom (10). Vkladajte bočné podpory do otvorov nosníkov tak, že prstami stlačíte spodné tlačidlo smerom dovnútra. Akonáhle je podpera vnútri nosníka, uvoľnite tlak prstom a podpera zapadne na miesto. Opakujte tento postup pre všetky bočné podpory (vid' Obrázok č. 5).
6. S jedným človekom stojacim vnútri bazéna zdvihnite jeden roh a vložte do prekrývajúcich sa otvorov spojovacia tyč (12). Tým pripojíte pásy pláštá k oporným popruhom. Opakujte túto operáciu aj u ďalších rohov a na stranách. (Vid' Obrázok č. 6.1 a 6.2)
7. Vytiahnite dna bočných podpier von z pláštá a napnite pásy. Opakujte tento postup na všetkých miestach (vid' Obrázok č. 7).
8. Ak nie je podkladový povrch betónový (je to asfalt, trávnik alebo zemina), musíte umiestniť jeden kus tlaku odolného dreva veľkosti 40x40x3 cm pod každú jednotlivú nohu a zarovnajte ju do úrovne okolitého terénu. Podperu umiestnite do stredu dreva, vlákno dreva musí byť v kolmom smere voči podpere (vid' Obrázok č. 8).
9. Všetky štyri strany nosníkov spojíme rohovým kĺbom (vid' Obrázok č. 9) Dôležité: Rohové spoje sú navrhnuté tak, aby sa mohli pohybovať vzhľadom k vodorovným nosníkom. To umožňuje, aby sa bočné steny bazéna pohybovali dovnútra a von pri používaní bazénu.
10. Zložte schodíky podľa inštalčných pokynov v balení schodíkov.
11. Schodíky umiestnite na jednu stranu bazéna, jeden človek vstúpi do bazéna. Vyhladiť všetky vrásky na spodnom okraji, skontroluje 2 výpustné ventily (v rohoch), uistí sa, že je vnútorná zátka vložená do ventilu a vytlačí vnútorný roh smerom von.

12. Pred plnením bazéna vodou sa uistite, že vypúšťací zátka vnútri bazéna je uzavretá a že odtokové veko na vonkajšej strane je pevne priskrutkované. Naplňte bazén vodou na úroveň nie viac ako 2,5 cm. Kontrola vyrovnanosti vody. Tiež sa uistite, že sú všetky rohové spoje (6) správne vložené do nosníkov; až potom môžete napúšťať vodu do bazéna.

**DÔLEŽITÉ:** Ak voda v bazéne preteká na jednu stranu, nie je bazén úplne vyrovnaný. Inštalácia bazéna na nerovnom povrchu spôsobí naklonenie bazénu, čo vedie k prepchaté bočnej steny. Pokiaľ nie je bazén kompletne vyrovnaný, je potrebné vypustiť vodu, vyrovnať plochu a znova napustiť vodu.

Vyhľadte zvyšné vrásky (zvnútra bazénu) tým, že vytlačíte miesta na podlahe bazénu, kde sa stretávajú jednotlivé strany. Alebo sa (z vonkajšej časti bazéna) dostaňte pod bočnú stranu bazéna, uchopte podlahu bazéna a vytiahnite ju. Ak sú na podkladovej tkanine vrásky, 2 osoby vysunú jednotlivé strany a odstránia všetky vrásky.

13. Naplňte bazén vodou až tesne pod čiaru objímok. (Pozri obrázok č. 10). Pri postupnom dopĺňovaní vody sa bude plášť bazéna najprv „uzatvárať“, čo nie je známka výrobné chyby, ale jedná sa o bežný jav, ktorý je sprevádzaný postupným dopĺňovaním vody. Pre dokonalé vypnutie stien musí byť bazén napustený do určenej úrovne. Nemožno napustiť bazén len do polovice.

**POZNÁMKA:** Bočné steny bazéna a štruktúra rámu sa nakloní dovnútra po naplnení vodou na odporúčanú úroveň. Neobávajte sa sklonu bočných stien smerom dovnútra; takto sa prispôbuje pohyb a tlak vody pri používaní bazénu.

## Demontáž bazéna a uskladnenie

Presvedčte sa, že je pevne zatlačená vypúšťacia zátka na vnútornej strane vypúšťacieho otvoru u dna bazéna.

- Odskrutkujte viečko z vypúšťacieho otvoru na vonkajšej strane bazénovej steny.
- Naskrutkujte prechodový kus s nátrubkom pre nasunutie záhradnej hadice.
- Nasuňte na nátrubok prechodového kusu koniec hadice.
- Druhý koniec hadice položte do miesta, kam môže byť voda bezpečne vypustená.
- Vytiahnite a odklopte zátku, ktorá je zasunutá do vypúšťacieho otvoru zvnútra bazéna. voda začne vytekať.
- Po vypustení zazátkujte vypúšťací otvor zvnútra bazéna. Stiahnite hadicu z nátrubku prechodového kusu a prechodový kus odskrutkujte a uskladnite ho.
- Na výtokový otvor z vonkajšej strany bazéna naskrutkujte späť viečko.
- Pre rozobratie bazéna použite pokyny pre zostavenie, ale v opačnom poradí. odstráňte všetky inštaláčne súčasti.
- Zaistite, aby bazén a všetky jeho súčasti boli pred zložením úplne suché. nechajte ho vysušiť na slnku (viď. obr. 10). Poprášte bazén kozmetickým púdom, aby sa steny nelepili k sebe. Púder tiež absorbuje všetku vodu, ktorá na stenách usadenú.
- Očistite vnútornej strany bazéna čistou vodou, aby pri uskladnení nedošlo k poškodeniu pláštia chemickými prostriedkami.
- Zložte bazén do tvaru štvorca. Začnite na jednej strane, na dvakrát ohnite jednu šestinú pláštia bazéna do jej vnútornej strany. Rovnako postupujte na druhej strane (pozri. Obr. 11.1 a 11.2).



- Potom, čo takto vytvoríte dve protilahlé zložené strany, jednoducho preložte jednu cez druhú tak, ako sa zatvára kniha (vid'. obr. 12.1 a 12.2).
- Zložte dva dlhé konce do stredu (vid'. Obr. 13)
- Prehnite jeden dlhý koniec cez druhý a plášť bazéna stlačte (vid'. Obr. 14).
- Plášť bazéna a príslušenstvo skladujte na suchom a vetranom mieste s teplotou medzi 5–30°C, mimo dosahu hlodavcov
- Presvedčte sa, že bazénová fólia je úplne suchá predtým, než ju dlhodobo uskladníte.

**DÔLEŽITÉ:** Bazén nie je odolný voči mrazu a preto odporúčame, aby bol dodržaný postup pre jeho uskladnenie cez zimu.

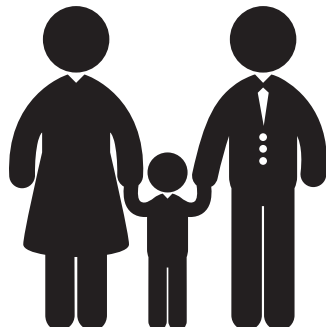
Záručné podmienky sa riadia reklamačným poriadkom na [www.marimex.sk](http://www.marimex.sk). Chyby v tlači vyhradené. Výrobca: Intex Development Co. Ltd.

## Kontakty

[www.marimex.cz](http://www.marimex.cz)

Zákaznícké centrum  
tel.: 261 222 111

e-mail: [info@marimex.cz](mailto:info@marimex.cz)





# A medence Florida Premium Útmutató



## Fontos biztonsági szabályok

- a gyermekeket és a fogyatékkal élő személyeket mindenkor felügyelni kell egy kompetens felnőtt által.
- Biztosítsa az összes ajtót, ablakot és biztonsági korlátot, hogy elkerülje a jogosulatlan, nem szándékos vagy illetéktelen hozzáférést a medencéhez.
- Szereljen be egy biztonsági korlátot, amely megakadályozza, hogy a kisgyermekek és háziállatok hozzáférjenek a medencéhez.
- A medencét és tartozékait csak a felnőttek telepíthetik és bontják le.
- Soha ne merüljön el egy felszíni medencében vagy sekély vizes medencében; Ne ugorjon vagy csússzon ezekbe a medencékbe.
- Ha a medence nem sík, egyenletes, kompakt felületre épül, vagy ha a medence túlcserdul, a medence leeshet, vagy a szóban forgó személy kiszivattyúződik a medencéből.
- Ne csípjé fel a felfújható gyűrűt vagy a medence tetejét; Ezenkívül ne gyakoroljon túlzott nyomást ezen a helyen, mivel ez sérülést vagy árvizet okozhat. Ne hagyja, hogy bárki más üljön a medence oldalán, vagy felmászni vagy mászni utánuk.
- Ha nem használja a medencét, távolítsa el az összes játékot és flotációs eszközt; Távolítsa el ezeket az elemeket a medence területéről is. A medenceelemek vonzzák a kisgyermekeket.
- Tartsa a játékokat, széket, asztalokat vagy tárgyakat, hogy mászjon a gyermeket legalább 1,22 m-re a medencétől.
- Tartsa a mentőeszközöket a medencénél, és világosan és láthatóan telepítse a segélyhívó számokat a medencéhez legközelebb eső telefonra. Példák mentési felszerelésre: jóváhagyott parti őrség csatolt kötelekkel, rögzített kötél kevesebb, mint 3,66 m.
- Soha ne ússz magadnak, vagy ne engedj meg másokat úszni magadnak.
- tartsa tisztán a medencét. A medencepadlónak mindig láthatónak kell lennie a medence akadályától.
- Használjon éjszakai úszást a megfelelően felszerelt mesterséges világítással, amely világít minden biztonsági táblát, létrát, medencét és járdákat.
- Ha alkohol vagy gyógyszer szedése alatt állsz, maradj ki a medencéből.
- Gondoskodjon arról, hogy a gyerekek ne mozduljanak el a medence fedélzetén, nehogy belekeveredjenek, fulladjanak vagy más módon súlyos sérülés.
- Az uszodarabokat teljesen le kell venni a medence használata előtt. A gyermekek és a felnőttek nem láthatók a medence fedél alatt.
- Ne fedje le a medencét, ha vannak emberek a medencében.



- A medencét és a környezetét tiszta állapotban tartsa, hogy elkerülje a csúszást és leesést; idegen tárgyak ebben a térben sérülést okozhat.
- Védje a medencében lévő összes személyt a rekreációs vizek okozta betegségekből vizet a medencében fertőtlenített állapotban. Ne úszd a vizet a medencében. Higiéniai gyakorlat fenntartása.
- Bármelyik medence kopásnak van kitéve. Egyes típusú túlzott vagy gyorsított károk a működés megzavarásához vezethet, és végül nagy mennyiségű víz elvesztését okozhatja a medencében. Ezért van nagyon Fontos, hogy ezt a medencét rendszeresen tartsuk.
- Ez a medence kizárólag kültéri használatra alkalmas.
- Ha hosszabb ideig nem használja a medencét, ürítse ki teljesen; üres medence biztonságosan tárolja annak érdekében nem vezet csapadékvizet vagy vizet más forrásból, és megakadályozza a nemkívánatos eltolódást erős szél által.

## Ellenőrizze a tárolási utasításokat

- A medence használatakor naponta legalább egy teljes változtatást kell végezni egy szűrőszivattyú használatával. mert A szükséges üzemórák kiszámításához kövesse a szivattyú kézikönyvét.

**A BARRIEREK ÉS A BÚTORÚ BERENDEZÉSEK NEM FELSZERELTETETEK AZ ADULTSOK ÁLLANDÓ ÉS HATÁLYOS FELÜGYELETÉRE FŐ. A BÚTOROS BERENDEZÉSEK NEM SZÁLLÍTÁSA A BÚTORBAN. EZÉRT BIZTOSÍTJÁK, HOGY AZ ADULTS GARANCIÁBAN ELFOGADJA, ÉS DÍJJA A VÍZSZINTET ÉS VÉDELEM AZ ÖSSZES FELHASZNÁLÓK ÉLŐI VÉDELME, BELEÉRTVE A GYERMEKET, ÉS A BÚTORBAN, ÉS A KÖRNYEZETBEN. HA FIGYELMEN KÍVÜL HAGYJA EZEKET A FIGYELMEZTETÉSEKET, SÚLYOS KÁROKAT OKOZHAT SÉRÜLÉS VAGY HALÁL. TANÁCS:**

A medencetulajdonosoknak be kell tartaniuk a biztonságos gyermekkerítésre vonatkozó helyi vagy állami törvényeket, biztonsági korlátok, világítás és egyéb biztonsági követelmények. Az ügyfelek további információért forduljanak a helyi fióktelephez.

A termék telepítése és első használata előtt alaposan olvassa el és értse meg az összes utasítást tartsd őket. Ezek a figyelmeztetések, utasítások és biztonsági utasítások az általa kínált gyakori veszélyekkel foglalkoznak szabadidős vizek; de nem minden esetben fedezhetik az összes kockázatot és veszélyt. Bármely vízakтивitás mindig óvatosságot, józan ésszet és helyes ítéletet használjon. Mentés későbbi felhasználásra. A csomagoláson található szöveg legyen gondosan olvassa el és a csomagolást meg kell őrizni a későbbi felhasználásra. További tájékoztatásért lásd a terméket.

## Általános információk

- Ellenőrizze a tüskéket és a csavarokat, a korrózióra fókuszál; Ellenőrizze a zsetonok vagy éles szélek jelenlétét is, különösen az u hozzáférési területeket a sérülések elkerülése érdekében.



## Nem úszók biztonsága

- A gyenge úszók és nem úszók állandó, éber és éber felügyelete egy képzett felnőtt által (ne feledje, hogy az ötévesnél fiatalabb gyermekek a legnagyobb mértékben veszik a fulladást).

- Azonosítsa a megfelelő, kompetens felnőttet a medence felügyeletére.
- A gyenge úszók vagy nem úszók a medence használatakor személyi védőfelszerelést használjanak.
- Ha a medence nincs használatban vagy felügyelet nélkül, távolítsa el az összes játékot a medencéből és annak környékéről, hogy hideg legyen medence.

## Biztonsági eszközök

- Javasoljuk, hogy akadályt telepítsen (és esetleg minden ajtót és ablakot rögzítsen), hogy megakadályozza a jogosulatlan használatát hozzáférés a medencébe.
- Barrierék, medencefedések, medence riasztások vagy hasonló biztonsági funkciók hasznos eszközök; ők nem helyettesíti a folyamatos és képzett felügyeletet egy felnőtt számára.
- Javasoljuk, hogy mentőeszközök (pl. Körkörös bóják) legyenek a medencében.
- A medencének működő telefont és a segélyhívószámok listájának kell lennie.

## A medence biztonságos használata

- Ösztönözní kell minden felhasználót, különösen a gyermekeket, hogy megtanulják úszni megfelelően.
- Tanuljon meg alapvető életmentő eljárásokat (kardiopulmonalis újraélesztés - CPR) és rendszeresen frissítsd ismereteidet. Vészhelyzetben jelentős szerepet játszhat.
- Tájékoztassa a medencehasználókat, beleértve a gyermekeket is, arról, hogy mit kell tenni vészhelyzetben.
- Soha ne merüljön bele sekély vízbe. Ez komoly sérüléseket vagy halált okozhat.
- Ne használja a medencét, ha olyan alkohol vagy gyógyszer hatása alatt áll, amely veszélyeztetheti a képességét.
- A medencefedelek használata esetén a medencébe való belépés előtt teljesen eltávolítani kell a vízszintről.
- Védje az embereket a medencében a vízzel kapcsolatos betegségekből; Tartsa tisztán és tiszta vízzel jó higiénia. Kövesse a Használati útmutatóban található vízkezelési utasításokat.
- A vegyszereket távol tartja a gyermekektől (például vízkezelést, tisztítást vagy fertőtlenítőszer) készítmények).
- A cserélhető létrákat vízszintes felületre kell helyezni.
- Kövesse a medencefalon feltüntetett figyelmeztetéseket és biztonsági jeleket.

## A vízi sportok biztonsága

A vízi kikapcsolódás szórakoztató és terápiás. Mindazonáltal, benne rejlik a sérülésveszély és halál. A sérülések kockázatának csökkentése érdekében olvassa el és kövesse az összes figyelmeztetést termék, csomagolás és csomagolás, beleértve a megfelelő utasításokat. Ne felejtse el a figyelmeztetések, az utasítások és a termékbiztonság magukban foglalják a gyakori kockázatok egy részét a vízben kikapcsolódni, de nem tartalmaznak minden kockázatot és veszélyt. Kérjük, ismerje meg az általános iránymutatásokat további védelmi funkciók biztosításához a nemzeti biztonsági szervezetek által adott utasítások:

- Állandó felügyeletre van szükség. Az illetékes felnőttnek nevezhető „mentő” vagy „vodka, különösen akkor, ha a medencében és a gyerekek körül.

- Tanuljon úszni.
- Fogadjon időt a CPR és az elsősegélynyújtási szabályok megtanulására.
- Tájékoztasson bármit, aki felügyeli a medence felhasználóját a medence és a védőeszközök, például zárt ajtók, korlátok stb. használata.
- Tájékoztassa a medencehasználókat, beleértve a gyermekeket is, arról, hogy mit kell tenni vészhelyzetben.
- Mindig használja a józan ésszet és a jó ítélőképességet bármely vízakivitásra.
- Felügyelet, felügyelet, felügyelet.

Lásd az alkatrészlistát. 0. ábra.		2,00 × 4,00 × 1,00 m		2,74 × 5,49 × 1,32 m	
Megbízás	Résznév	Db	Cikkszám	Db	Cikkszám
1	Rögzítse a gerendát	8	10381	8	10381
2	Vízszintes "A"	2	12161	2	10919A
3	Vízszintes "B"	4	12162	4	10922A
4	Vízszintes "C"	2	12163	2	10925A
5	Vízszintes "D"	2	12164	2	10928A
6	Vízszintes "E"	0	-	0	-
7	Vízszintes "F"	2	12165	2	10932A
8	Sarokcsukló	4	12166	4	10934A
9	Kapocs vége U-támaszok	24	10379	24	10935
10	Műanyag bilincs rugalmas a lábhoz	24	10382	24	10936
11	Állvány U - oldalsó lapos	12	12167	12	10937A
12	Csatlakozó rúd	12	10383	12	10383
13	Horgonyszíj	12	11981	12	10938A
14	Alátét a medence alatt	0	-	1	10759
15	Úszómedence kabát	1	12135A	1	12445A
16	Leeresztő adapter	1	10201	1	10201
17	A leeresztő adapter fedele	2	11044	2	11044
18	A vitorlázást	0	-	1	10756
19	dugó	3	10127	0	-
20	Műanyag betét sarokcsuklókhöz	8	11156	8	11156
21	Műanyag betét vízszintes gerendákhoz	8	11157	8	11157

## Felület előkészítés és medence helyszíne

- A medence helyének lehetővé kell tennie az összes ajtó, ablak és biztonsági korlát biztonságát hogy megakadályozzák a jogosulatlan, nem szándékos vagy megfigyelhető hozzáférést a medencéhez.
- Szereljen be egy biztonsági korlátot, amely megakadályozza, hogy a kisgyermek és háziállatok hozzáférjenek a medencébe.



- A medence helytelen telepítése egyenetlen, egyenetlen és kompromisszumok nélküli felületekre, és helytelen Az alábbi iránymutatásoknak nem megfelelő teljesítés azt eredményezi, hogy a medence szétesik vagy annak lehetősége van a medencében fekvő személy kiszivárgott, súlyos sérülést vagy anyagi károkat okozva.
- Áramütésveszély: Csatlakoztassa a szűrőszivattyút csak földelt aljzathoz GFCI vagy maradékáram-eszköz (RCD). Érdeklődés kedvéért Az áramütés kockázatának csökkentése érdekében ne használjon hosszabbító kábelt, időzítőt, adaptert dugó vagy dugaszolható csatlakozók a szivattyú tápfeszültséghez történő csatlakoztatásához. Mindig biztonságos helyesen helyezett fiók. Használjon olyan kábelt, amelyet a fűnyírók nem károsíthatnak, sövénynyíró és egyéb eszközök. A részletes figyelmeztetések és útmutatások a kézikönyvben található szűrőszivattyúk.
- Súlyos sérülésveszély: Ne próbáljon össze egy medencét szeles környezetben. Válasszon egy szabadtéri medencét az alábbi követelményeknek megfelelően:
  1. A medence felszerelésének helyének teljesen síknak és síknak kell lennie. Ne építsen úszómedencét lejtőn vagy ferde felületen.
  2. A felületet tömöríteni kell és elég erősnek kell lennie ahhoz, hogy ellenálljon a teljesen elfoglalt medence nyomásának és tömegének. Ne telepítse a medencét sárra, homokra, puha vagy laza talajra.
  3. Ne telepítsen egy medencét a tetőre, az erkélyre vagy a platformra, amely összeomlik a teljes medence súlya alatt.
  4. A medence legalább 1,5 - 2,0 m körüli helyet igényel a tárgyaktól, amelyeken a gyermek fel tud mászni hozzáférés a medencébe.
  5. A medence alatti fű károsodik. A medencéből származó klórozott víz befújása károsíthatja a környező növényzetet.
  6. Ha az alapfelület nem konkrét (aszfalt, gyep vagy talaj), akkor egy darab fa kerüljön 15 „x15” x1,2 „(38x38x3 cm), mindegyik U-alakú konzol alatt, és igazítsa azt a föld felszíne. Alternatívaként acéllemezeket vagy vasbeton lapokat is használhat. Lépjen kapcsolatba helyi és kérjen tanácsot a segédtablákon.
  7. Az alátétek támogatásával kapcsolatban vegye fel a kapcsolatot a helyi medence eladójával.
  8. Először távolítsa el az agresszív fűvet. Néhány fűfajta, mint pl. Augustine és Bermuda nyúlni a betéten keresztül. A bélien keresztül természetű fű nem gyártási hiba, ezért a garancia nem terjed ki.
  9. Minden felhasználás után, vagy hosszú távú használat esetén a medencéből le kell üríteni a vizet medence tárolására.
  10. A telepítés előtt öntse a por patron nyílások (megkönnyíti eltávolítás) - legyen óvatos, ha a telepítés nem fog nedves port - por nem tartalmazza.



## Úszómedence felállítása

1. Keressen egy egyenes és sík, ahol nincs kövek, ágak vagy más éles tárgyat, amely szúrja a medence héj vagy sérülést okozhat. Nagyon óvatosan nyissa ki a dobozt, amely a kabát, az ízületek és tartók, mivel ez kartondoboz lehet használni, hogy tárolja a medence a téli hónapok alatt, vagy amikor a medence nincs használatban. Távolítsa el a medencebetétet (14) a dobozból. Spread úgy, hogy annak szélei voltak 1,5 és 2,0 méterre minden akadály, mint például a falak, kerítések, fák, stb Vegye ki a héj a medence (15) kartonból és terjedt ez a szőnyeg

úgy, hogy a leeresztő szelep felé irányul vízkivezetés. Csomagolja ki a medencét, hogy melegítse a napsütésben. A fűtés megkönnyíti a telepítést. Győződjön meg róla, hogy a medence köpeny a pad közepén van. Győződjön meg arról, hogy a 2 tömlőcsatlakozóval ellátott oldal az áramforrás felé mutat.

**FONTOS:** Ne húzza a medence fedelét a padlón, mert károsíthatja a burkolatot. (lásd az 1. ábrát)

2. Távolítsa el az összes többi alkatrészt a dobozból és helyezze azokat a talajra, ahol azokat be kell szerelni. Ellenőrizze az alkatrészek listáját, és győződjön meg arról, hogy mindegyik. (lásd a 2.1 ábrát) Ha részek hiányoznak, vegye fel a kapcsolatot a medence eladójával. Távolítsa el az összes elemet az ellenőrzést követően a medencén kívül és az alátétet a későbbi telepítéshez.
3. Győződjön meg róla, hogy a burkolat teljesen el van feszítve és a párna. Kezdje el telepíteni az egyik oldalon. Keverjük össze a vízszintes tartó „A” vízszintes nyaláb „B” és „C”, és helyezze be a nyitott ház, hogy a lyukak gerendák szimmetrikusan fehér gyűszű lyukak. Ugyanezt tegye a másik oldalon. (lásd a 3.ábrát). A medence rövidebb oldalán indítsd el a D gerendát a bozótárcába, majd csatlakoztasd az F gerendát a gerendához D.
4. Csúsztassa a rögzítőszalagot (13) az U (11) oldalsó támaszba (lásd a 4.ábrát). Ismételje meg ezt az eljárást minden oldaltámasz számára.

**FONTOS:** A következő lépésben a köpenyt a földön kell tartani. Ezért a medence körül helyet kell biztosítani.

5. Az oldalsó támaszok felső oldalának műanyag rugalmas kengyel van, kettős gombnyomással (10). Helyezze be az oldal támogatja a lyukakat a gerendák hogy az ujjak nyomja meg a gombot alul befelé. Ha a tartó a gerenda belsejében van, engedje fel a nyomást az ujjával, és a tartó beakad. Ismételje meg ezt az eljárást az összes oldaltámasz számára (lásd az 5. ábrát).
6. Egy személy áll a medence belsejében felvonó egyik sarkában, és helyezze be átfedő furatok hajtókar (12). Ez rögzíti a burkolat hevedereit a tartópántokra. Ismételje meg ezt a műveletet más sarkok és oldalak számára. (lásd a 6.1 és 6.2 ábrát)
7. Húzza ki az alsó támaszok alját a házból és húzza meg a szíjakat. Ismételje meg ezt az eljárást minden helyen (lásd a 7. ábrát).
8. Amennyiben a mögöttes betonfelület (ez aszfalt, gyep vagy föld) el kell helyezni egy darab nyomásálló fűrészáru mérete 40x40x3 cm alatt mindegyik láb és igazítsa azt a szintet a környező területekről. Kellékek a központ a fa, farost, kell lennie merőleges irányban a hordozóhoz (lásd. Ábra. 8).
9. Csatlakoztassa a gerendák mind a négy oldalát sarokcsuklóval (lásd a 9. ábrát). Fontos: A sarokcsuklók a vízszintes gerendákhoz való mozgáshoz vannak tervezve. Ez lehetővé teszi, hogy a medence oldalfalai a medence használatakor mozogjanak és kijussanak.
10. Hajtsuk a kilencedik lépések szerint a telepítési utasításokat a csomagolási lépéseket.
11. Helyezze a lépcsőket a medence egyik oldalára, egy személy belép a medencébe. Minden ráncot letöröl az alsó szélén, ellenőrzi a 2 szelepet (a sarkokban), biztosítja, hogy a belső dugó a szelepbbe kerüljön, és kifelé tolja a belső sarokot.
12. Mielőtt a medencét vízzel feltöltené, győződjön meg róla, hogy a medence belsejében lévő leeresztődugó becsukódik, és a kifolyócsövet a külső oldalon

szorosan becsavarja. Töltse fel a medencét vízzel legfeljebb 2,5 cm magassáig. A víz egyensúlyának ellenőrzése. Győződjön meg róla, hogy a sarokelemek (6) megfelelően illeszkednek a gerendákba; csak akkor öntsön vizet a medencébe.

**FIGYELMEZTETÉS:** Ha a medencevíz egyik oldalára túlfolyik, a medence nem teljesen sík. A medence egyenetlen felületre történő felszerelése miatt a medence megdől, ami az oldalfal túlsordulását okozza. Ha a medence nem teljesen vízszintes, ürítse ki a vizet, állítsa be a felületet és töltse fel újra a vizet. Távolítsa el a fennmaradó ráncokat (a medence belsejében) úgy, hogy felfelé nyomja a medencét, ahol találkoznak egyes felek. Vagy (menj ki a medencéből) menj alá a medence oldalán, ragadd meg a padlót medence és húzza ki. Ha a mögöttes szöveten ráncok vannak, 2 ember húzza ki mindkét oldalt, és távolítsa el az összes ráncot.

13. Töltse fel a medencét vízzel a hüvely alatt. (lásd a 10. ábrát). Amikor a víz fokozatosan feltöltődik, a medence kabátot először „bezárják”, ami nem a termelési hiba jele, de ez egy gyakori jelenség, amelyet a víz fokozatos feltöltése kísér. A tökéletes leállításához a medencét egy meghatározott szintre kell felfújni. A medencét csak félig lehet felfújni.

**MEGJEGYZÉS:** A medence és a vázszerkezet oldalfalai befelé hajolva vízzel való feltöltés után az ajánlott szintre. Ne hajlítsa be az oldalsó oldalakat; ez a medence használatakor beállítja a vízmozgást és a nyomást.

## Kiszerelés és tárolás eltávolítása

Győződjön meg róla, hogy a leeresztő nyílás belsejében lévő kifolyócső szorosan be van nyomva a medence alján.

- Csavarja le a fedelet a medence falán lévő kifolyónyílásból.
- Csavarja be az átmeneti darabot a kerti tömlő tömlőjével.
- Csúsztassa a tömlő végét az adapterdarabra.
- Helyezze a tömlő másik végét olyan helyre, ahol a víz biztonságosan leereszthető.
- Húzza ki és nyissa ki a dugót a medence belsejébe. víz elindul.
- A leeresztés után érintsük meg a lefolyó lyukat a medence belsejében. Vegye le a tömlőt az aljzatból és távolítsa el a keresztirányú darabot, és tárolja.
- Helyezze vissza a fedelet a kifolyónyíláson a medence külső oldalán.
- Használja a szerelési utasításokat a medence szétszereléséhez, de fordított sorrendben. eltávolít minden telepítőelem.
- Győződjön meg róla, hogy a medence és minden alkatrész teljesen száraznak a hajtogatás előtt. Hagyja (lásd a 11. ábrát). Hajlítsa a medencét kozmetikai porral, hogy megakadályozza a falak ragasztását magadnak. A por elnyeli a vízhez tapadt vizet is.
- Tisztítsa meg a medence belsejét tiszta vízzel, hogy megakadályozza a burkolat károsodását tárolás közben kémiai úton.
- Helyezze a medencét négyzet alakra. Indítsa el az egyik oldalt, hajlítsa meg egy hatodszor a medence burkolata a belső oldalára. Kövesse ugyanezt a másik oldalon (lásd a 12.1 és 12.2 ábrákat).
- Miután létrehozott két ellentétes hajtogatott oldalt, egyszerűen hajtsa át az egyiket a második a könyv lezárásakor (lásd a 13.1 és 13.2 ábrákat).
- Helyezzen két hosszú véget középen (lásd 14. ábra)
- Hajtsa egyik hosszú végét a másik felett, és nyomja meg a medence fedelét (lásd a 15. ábrát).



- A medencefedelelet és a tartozékokat száraz és szellőztetett helyen 5–30 °C közötti hőmérsékleten tárolja, a rágcsálók elől elzárva
- Győződjön meg róla, hogy a medence teljesen száraz, mielőtt hosszú ideig tárolja.

**FONTOS:** A medence nem fagyálló, ezért javasoljuk az eljárás betartását tárolás télen.

A garancia feltételeit a [www.marimex.com](http://www.marimex.com) Panasz Szabályai szabályozzák. A nyomtatási hibák fenntartva vannak. Gyártó: Intex Development Co. Kft

## Kontakty

[www.marimex.cz](http://www.marimex.cz)

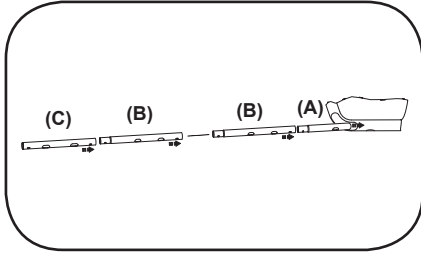
Zákaznické centrum  
tel.: 261 222 111

e-mail: [info@marimex.cz](mailto:info@marimex.cz)

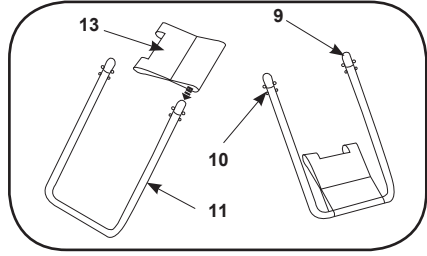




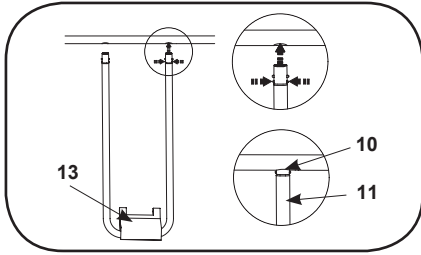
Obr. 3



Obr. 4



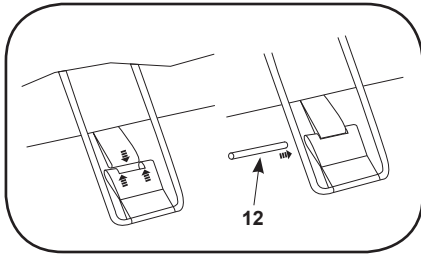
Obr. 5



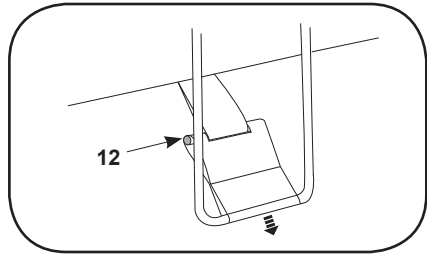
Obr. 6.1



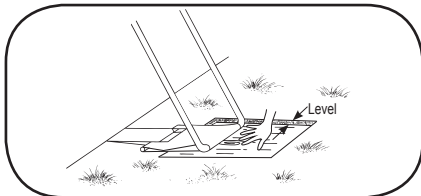
Obr. 6.2



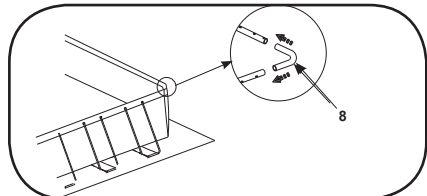
Obr. 7



Obr. 8



Obr. 9





# VÍŘIVKY Marimex

Inflatable SPA Marimex



Výběr z více  
než 12 modelů

Range of more  
than 12 models



Více informací o značkovém zboží Marimex a prodejních místech najdete na [www.marimex.cz](http://www.marimex.cz) a [www.marimex.sk](http://www.marimex.sk).  
For more information about Marimex products and sales points please visit [www.marimex.cz](http://www.marimex.cz) or [www.marimex.sk](http://www.marimex.sk).

# INFRA SAUNY Marimex

Infrared sauna Marimex



vario

LED

harmony

3S  
system

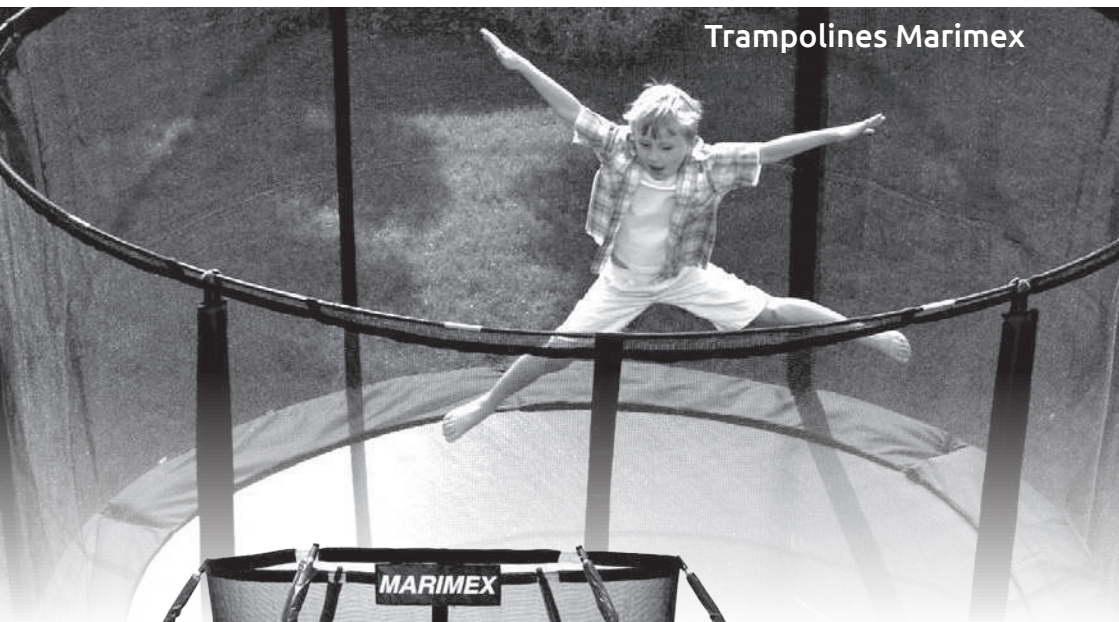
Výběr z více  
než 20 modelů

Range of more  
than 20 models

Více informací o značkovém zboží Marimex a prodejních místech najdete na [www.marimex.cz](http://www.marimex.cz) a [www.marimex.sk](http://www.marimex.sk).  
For more information about Marimex products and sales points please visit [www.marimex.cz](http://www.marimex.cz) or [www.marimex.sk](http://www.marimex.sk).

# TRAMPOLÍNY Marimex

Trampolines Marimex



Výběr z více  
než 20 modelů

Range of more  
than 12 models

Více informací o značkovém zboží Marimex a prodejních místech najdete na [www.marimex.cz](http://www.marimex.cz) a [www.marimex.sk](http://www.marimex.sk).  
For more information about Marimex products and sales points please visit [www.marimex.cz](http://www.marimex.cz) or [www.marimex.sk](http://www.marimex.sk).

