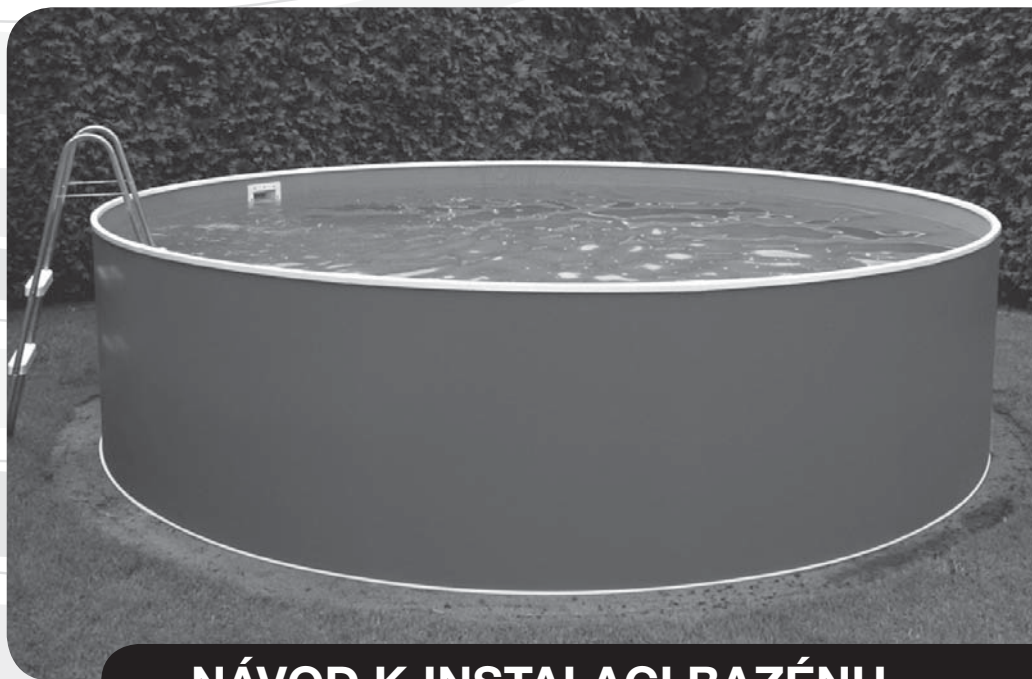




MARIMEX [®] **CZ**
BAZÉNY A ZASTŘEŠENÍ • VÍŘIVÉ BAZÉNY • SAUNY



NÁVOD K INSTALACI BAZÉNU

Orlando

3,66 x 0,92 m
4,57 x 0,92 m
4,57 x 1,07 m

NEJVĚTŠÍ
INTERNETOVÝ
OBCHOD S BAZÉNY
www.marimex.cz

Orlando 2010

1. Důležitá bezpečnostní pravidla	str. 3
2. Instalace bazénu	str. 4
3. Připojení skimmeru a čerpadla.....	str. 8
4. Montáž schůdků	str. 13
5. Záruční podmínky.....	str. 14
6. Ošetření bazénové vody.....	str. 16
7. Přípravky chlorové řady AQUAMAR.....	str. 23
8. Filtrační systém	str. 25
9. Doporučené příslušenství	str. 26
10. Zjednodušte si údržbu bazénu	str. 27
11. Zákaznické informace.....	str. 28

NEJVĚTŠÍ
INTERNETOVÝ
OBCHOD S BAZÉNY
www.marimex.cz

1. DŮLEŽITÁ BEZPEČNOSTNÍ PRAVIDLA

1.1 Upozornění na nebezpečí

- Před instalací, používáním a demontáží si vždy prostudujte celý návod a zejména kapitolu č. 1 o zásadách bezpečnosti práce.
- Důležité: Vybírejte místo pro postavení bazénu tak, aby – dojde-li k nehodě nebo poškození bazénu mohla vytékající voda bez problémů odtékat, aniž by ohrozila lidi a zvířata nebo poškodila budovy či pozemky. Bazén neinstalujte tam, kde hrozí jeho zaplavení nebo zaplavení jeho okolí.
- V okruhu 2m od bazénu se nesmí nacházet žádná vyvýšená místa (terasy, balkóny, apod.) ani vysoké stromy, ze kterých hrozí nebezpečí pádu do bazénu.
- Pro vstup a výstup z bazénu používejte vždy schůdky.
- Udržujte vodu neustále čistou, aby bylo zřetelně vidět dno a bylo možné správně odhadnout hloubku bazénu.
- Pokud není bazén používán, odstraňte z něj schůdky a uložte je z dosahu dětí a ostatních neoprávněných osob.
- Neustále udržujte vodu dezinfikovanou a zdravotně nezávadnou. Používejte filtraci a pravidelně do vody přidávejte bazénové chemikálie. Nedezinfikovaná voda je vážným zdravotním rizikem.
- Ujistěte se, zda bazén, vč. jeho příslušenství, je sestaven v souladu s tímto návodem.
- Provádějte pravidelnou kontrolu a údržbu bazénu a jeho příslušenství.

1.2 Požadavky na osoby používající bazén

- Zařízení není určeno pro použití osobami (včetně dětí) se sníženými fyzickými, smyslovými nebo mentálními schopnostmi, pokud není zajištěn jejich dohled a instruktáž odpovědnou osobou; osobami, které nejsou seznámeny s obsluhou v rozsahu tohoto návodu; osobami pod vlivem léků, omamných prostředků apod., snižujících schopnost rychlé reakce.
- Zařízení zabezpečte tak, aby se k němu děti bez dozoru nemohly dostat.
- Bez dozoru smějí bazén používat pouze osoby starší 18-ti let, tělesně i mentálně způsobilé.
- Děti musí být v bazénu pod neustálým dohledem dospělých, aby nedošlo ke zranění nebo aby se neutopily.
- Neplavci, děti (zejména menší než je výška hladiny vody v bazénu) a osoby s omezenou schopností pohybu a orientace se smějí koupat, vstupovat do bazénu a vystupovat z něj pouze za doprovodu a dohledu plavců či jiných kompetentních dospělých osob (starších 18 let), tj. tělesně a duševně způsobilých.
- Manipulovat s elektrickým příslušenstvím smějí pouze osoby starší 18-ti let, musí se řídit příslušnými zásadami bezpečnosti práce a musí mít kvalifikaci pro práci na el. zařízeních podle příslušných národních předpisů a norem.
- Neprovazujte nebezpečné hry uvnitř bazénu nebo v jeho blízkosti, které by mohly ohrozit koupající se osoby nebo konstrukci a příslušenství, kterými je bazén vybaven.
- Přečtěte si ustanovení v tomto návodu o instalaci a používání schůdků.
- Přečtěte si ustanovení v tomto návodu o připojení a používání čerpadla.

1.3 Zakázané použití

- Z bezpečnostních důvodů nesmí být bazén instalován na terasách a balkónech.
- Je zakázáno skákat do bazénu po hlavě nebo z okraje bazénu.
- Nekoupejte se v noci nebo při nedostatečném osvětlení.
- Nekoupejte se pod vlivem alkoholu, drog či jiných omamných látek.
- Boje a násilné hry jsou v bazénu zakázány.

- Zakáz používání jiného příslušenství než jaké je předepsané výrobcem.
- Je zakázáno sedat si na okraj bazénu nebo jiným způsobem narušovat statiku bazénu. Hrozí nebezpečí rozpojení ocelové stěny bazénu a tím úniku vody.
- Za žádných okolností neupravujte součásti bazénu. Nedělejte otvory do bazénu ani do schůdků.
- Je zakázáno koupání při zapnutém čerpadlu (tj. připojení čerpadla k el. síti).
- Je zakázáno překračovat dovolenou nosnost schůdků (tj. 90 kg).

Uschovejte si tyto pokyny k pozdějšímu nahlédnutí.

Náklady na ekologickou likvidaci elektrosoučástí výrobku autorizovaným systémem Retela (včetně historického příspěvku) jsou zahrnuty v ceně výrobku. Informaci o sběrných místech naleznete na www.retela.cz

2. INSTALACE BAZÉNU

2.1 Komponenty

K montáži bazénu potřebujete tyto díly:

Typ bazénu		Ø 3,66 x 0,92 m	Ø 4,57 x 0,92 m	Ø 4,57 x 1,07 m
A.	ocelový plášť	1	1	1
B.	fólie	1	1	1
C.	plastové lišty horní a dolní profil	26	34	13 + 17
D.	PVC kolíky (sada)	2	4	3
E.	ochranná lišta na fólii	13	17	17
F.	svislý sloupek	1	6	8
G.	filtrační zařízení (skimmer)	1	1	1
H.	spojovací materiál	1	1	1
I.	Schůdky	1	1	1

Jednotlivé díly si před stavbou bazénu srovnajte a zkontrolujte. Když postavíte samotný bazén, zabudujte filtraci – dodržujte pokyny k instalaci uvedené v návodech ke skimmeru a k čerpadlu, které tvoří součást tohoto návodu.

2.2 Výběr umístění

Místo pro stavbu vašeho bazénu musí být pečlivě vybráno s ohledem na následující parametry:

- ZEM MUSÍ BÝT ABSOLUTNĚ ROVNÁ, DOSTATEČNĚ PEVNÁ, NEJÍLOVITÁ, BEZ DĚR, ČISTÁ A ZBAVENÁ OSTRÝCH PŘEDMĚTŮ.
- Odstraňte trávu a kořeny, které by mohly poškodit (prorůst) fólii.
- Zvolené místo by mělo být slunečné a chráněné před větrem.
- V blízkosti by se neměly nacházet stromy, jejichž listy by mohly znečišťovat bazén.
- Ujistěte se také, že se vybrané místo nachází v dosahu zdroje vody a elektrického proudu (filtrace).

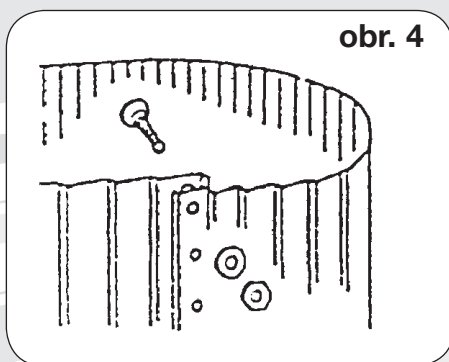
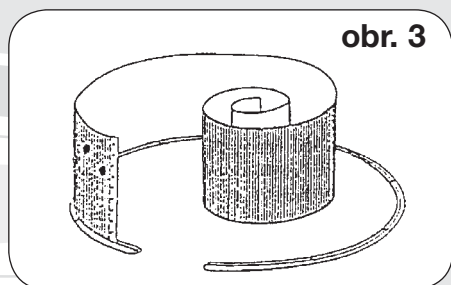
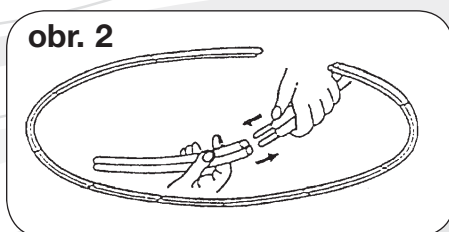
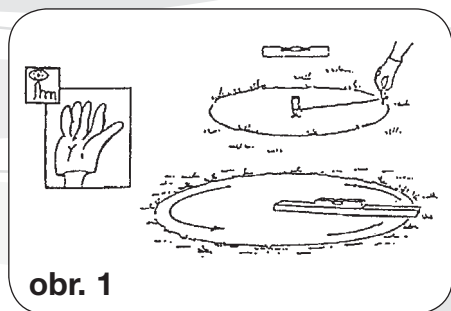
2.3 Příprava povrchu

Naše bazény jsou navrženy pro instalaci na povrchu. Tento povrch musí být pečlivě vyčištěn.

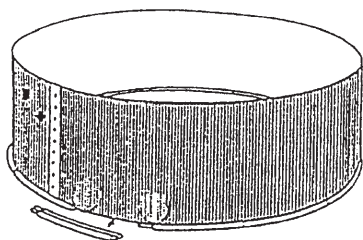
- Odstraňte kořeny, větve, kameny, listí apod.
- Nikdy nestavte bazén na trávě, šterku, dehtovém papíru, asfaltovém koberci nebo na jakékoli směsi obsahující naftu.
- Pod bazén je nutno použít geotextilní podložku.
- **JE NESMÍRNĚ DŮLEŽITÉ, ABY BYL POVRCH ABSOLUTNĚ ČISTÝ, ROVNÝ A DOSTATEČNĚ PEVNÝ. USNADŇUJE TO NASAZENÍ OCELOVÉ STĚNY NA SPODNÍ PROFIL.**

Položte vodováhu na dřevěnou desku, jejíž délka přibližně odpovídá poloměru kruhu a posuňte desku po celé ploše kruhu. **PŘED STAVBOU BAZÉNU ZKONTROLUJTE CELÝ POVRCH. V PŘÍPADĚ NEROVNOSTÍ NESMÍTE PŮDU PŘIDÁVAT, ALE VŽDY ZEMINU POUZE ODSTRAŇUJTE! U BAZÉNU, KTERÝ NENÍ POSTAVEN NA ABSOLUTNĚ VODOROVNÉM POVRCHU MUŽE DOJÍT K POKROUCENÍ STĚN NEBO ZHROUCENÍ, COŽ ZBUSOBÍ TRVALÉ POŠKOZENÍ STĚN A FOLIE.**

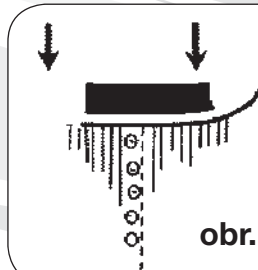
- Povrch posypat tenkou vrstvou jemného písku.
- Plochu ošetřit vhodným přípravkem k hubení plevele. V případě ponechání kořenů některých rostlin pod bazénem hrozí prorůstání oddenků těchto rostlin skrz podložku a fólii do bazénu.
- **!!! Pokud bude bazén zapuštěn nebo částečně zapuštěn do terénu, není možno uplatňovat jakoukoli reklamaci.**



Bazény, sauny, vířivé



obr. 5

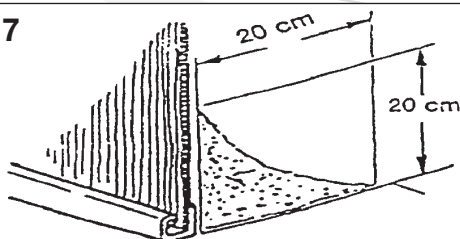


obr. 6a

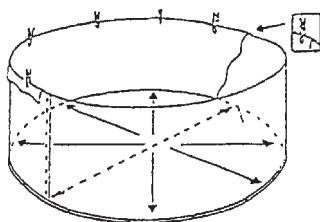


obr. 6b

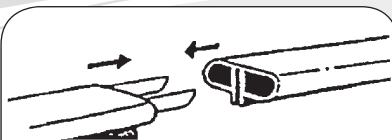
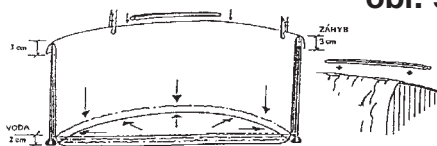
obr. 7



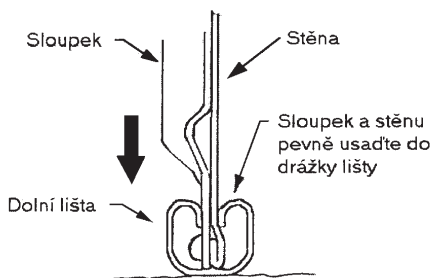
obr. 8



obr. 9



obr. 10



vany, zastřešení

2.4 Montáž bazénu

- Na stavbě bazénu se musí podílet alespoň dvě dospělé osoby. Počasí při montáži by mělo být stálé (bezvětrí).
- Z BEZPEČNOSTNÍCH DŮVODŮ POUŽÍVEJTE OCHRANNÉ RUKAVICE, PŘI MONTÁŽI OCELOVÉ STĚNY JSOU NEZBYTNĚ NUTNÉ.

Označte si vybrané místo pomocí provazu tak, jak vidíte na obr.1. Upevněte jeden konec provazu jako střed, na druhý konec přivažte předmět, kterým vyznačíte kruh. Důležité: Označte obvod spodního profilu, aby bylo možné správně umístit ocelovou stěnu.

U bazénu Orlando 4,57 x 1,07 m je třeba před začátkem stavby dbát na správné rozdělení horních a dolních lišt (horní lišta 13 ks, dolní lišta 17 ks).

- ROZLOŽTE SI NA ZEMI LIŠTY DO KRUHU TAK, ABY JEJICH DRÁŽKY SMĚŘOVALY VZHŮRU. SESTAVTE SPODNÍ PROFIL SPOJENÍM JEDNOTLIVÝCH LIŠT. LIŠTY SE SPOJUJÍ POMOCÍ SPOJOVACÍCH PRVKŮ, KTERÉ JSOU PÁROVĚ AŽ DO SVÉ POLOVINY ZASTRÁVÁNY DO LIŠT (viz obr. 2). POSLEDNÍ LIŠTA BY SE NEMĚLA SPOJOVAT, NEBOŽ MUSÍ BÝT POZDĚJI ZKRÁCENA NA POTŘEBNOU DÉLKU (viz obr. 5).
- Postavte ocelovou stěnu kolmo. Šipka na výrobním štítku, který se nachází na vnitřní straně stěny, musí ukazovat nahoru.
- Ocelovou stěnu nasazujte na spodní profil postupně tak, jak ji rozbalujete (viz obr. 3).
- Nakonec ocelovou stěnu spojte a sešroubujte ji tak, jak vidíte na obr.4. Při spojování nasadte dovnitř bazénu šrouby s hlavičkou. Vně nasadte podložky a zašroubujte matky. Je velmi důležité dotáhnout šrouby, aby byl spoj stěny pevný.
- Poté, co jste sešroubovali oba konce stěny, ZKONTROLUJTE, ZDA VŠECHNY PROFILY A SPOJOVACÍ ČÁSTI DRŽÍ PEVNĚ POHROMADĚ (pokud nedrží, použijte gumové kladivo, pomocí kterého odstraníte mezery mezi lištami).
- TEĎ MŮŽETE POSLEDNÍ SPODNÍ LIŠTU ZKRÁTIT NA POTŘEBNOU DÉLKU. Dbejte na to, abyste lištu správně zkrátili, jinak nebude stěna v profilu držet (viz obr. 5).
- Montáž chrániče fólie. Na horní okraj plechu je nutno instalovat chránič fólie: Postupujte podle nákresu na obr. 6a. Nejprve nasadte chránič fólie tak, abyste zakryli horní hranu ocelové stěny po celé délce. Ochrannou samolepicí páskou pak překryjte všechny hlavičky šroubů na vnitřní straně bazénu – viz obr. 6b (není součástí bazénu).

2.5 Instalace bazénové fólie

- VNITŘNÍ NÁSYP JE VELMI DŮLEŽITÝ KROK PŘI STAVBĚ BAZÉNU. NEDOSTATEČNĚ VELKÝ NÁSYP VEDE KE ZVÝŠENÉMU NAMÁHÁNÍ FÓLIE. Postupujte takto: Vybudujte násyp z prosáté písčité hlíny 20cm vysoký a 20cm široký u vnitřní paty stěny bazénu. Nepoužívejte jemný písek, protože se může dostat do drážky profilu a ovlivnit stabilitu celého bazénu! Rozprostřete přebytečnou hlínu podél stěny a vyhladte povrch (viz obr. 7). Potom položte na

Zavolejte nám a por

dno bazénu geotextilií, kterou lepenkou přilepte na stěnu bazénu, aby nedošlo k poškození fólie (geotextilie není součástí bazénu).

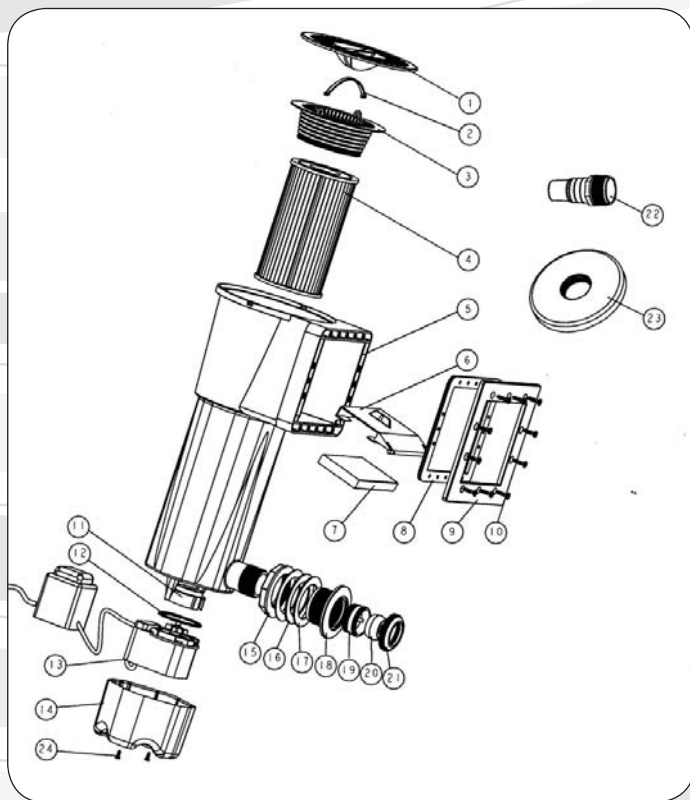
- FÓLII ROZLOŽTE UPROSTŘED BAZÉNU. PŘITOM FÓLII VYCENTRUJTE A JEJÍ STRANY TAHEM VYPNĚTE NA OCELOVÉ STĚNĚ. ŠEV, KTERÝ SPOJUJE STRANY FÓLIE S DNEM FÓLIE, MUSÍ PO CELÉM OBVODU BAZÉNU BÝT NEJTĚSNĚJI A BEZ ZVRÁSNĚNÍ PŘILÉHAT KE SPODNÍMU PROFILU STĚNY BAZÉNU. JE NEZBYTNĚ NUTNÉ, ABY BYLA FÓLIE SPRÁVNĚ VYCENTROVÁNA.
- Fólii přehněte po celém obvodu přes horní hranu stěny. Provizorně, než stěny fólie přesně přilehnou ke stěně bazénu, můžete k uchycení fólie použít kolíčky nebo spojovací díly profilu. Je nutné pamatovat na to, aby fólie přesahovala hranu stěny minimálně o cca 3 cm (viz obr. 8).
- Naplňte bazén vodou do výšky cca 2 cm. Takto lépe odstraníte případná zvrásnění. Jakmile je dno hladké, připevněte horní profily (viz obr. 9).
- MONTÁŽ HORNÍHO PROFILU: Jednotlivé horní profily se spojují pomocí spojovacích trubiček, které jsou párově až do své poloviny zastrkávány do profilu. Kruh uzavřete tak, že seříznete poslední profil na požadovanou délku (viz obr. 10). NEŽ TENTO PROFIL SEŘÍZNETE, ZKONTROLUJTE, ZDA VŠECHNY PROFILY DRŽÍ PEVNĚ POHROMADĚ (pokud nedrží, použijte gumové kladivo, pomocí kterého odstraníte mezery mezi profily). RÁDA: Abyste poslední profil zkrátili přesně na požadovanou délku, doporučujeme Vám nejprve naplnit bazén vodou, protože vlivem tlaku vody na stěnu se může délka profilu změnit.

PŘEČTĚTE SI PEČLIVĚ NÁVOD K INSTALACI SKIMMERU A FILTRAČNÍHO ZAŘÍZENÍ.

3. PŘIPOJENÍ SKIMMERU A ČERPADLA

STĚNOVÁ FILTRAČNÍ JEDNOTKA je zařízení poháněné elektromotorem s permanentním magnetem, vybaveným odstředivým čerpadlem. Je to výkonné spolehlivé a univerzální zařízení, které je určeno pro filtraci vody v domácích bazénech. V následujících kapitolách naleznete potřebné instrukce pro používání filtrační jednotky k vašim potřebám a provádění minimální údržby a čištění, kterou tento výrobek vyžaduje.

Při manipulaci se zařízením mějte vždy na paměti, že filtrační jednotka musí být odpojena od přívodu el.proudu. Zajistěte, aby při provozu stěnové filtrační jednotky nebyl nikdo ve vodě.



SOUČÁSTI STĚNOVÉ FILTRAČNÍ JEDNOTKY

- | | |
|--|-----------------------------------|
| 1. - Horní víko filtrační jednotky | 12. - O-kroužek |
| 2. - Madlo sítka | 13. - Motor čerpadla |
| 3. - Sítko filtrační jednotky | 14. - Kryt motoru |
| 4. - Filtrační vložka | 15. - Vnitřní matice hrdla |
| 5. - Těleso filtrační jednotky | 16. - 17. Sada těsnění |
| 6. - Dvířka filtrační jednotky | 18. - Těleso hrdla |
| 7. - Pěnová vložka dvířek filtrační jednotky | 19. - Nástavec usměrňovací trysky |
| 8. - Obdélníkové těsnění hrdla filtrační jednotky | 20. - Usměrňovací tryska |
| 9. - Obdélníková příruba pro připevnění filtrační jednotky ke stěně bazénu | 21. - Vnější matice hrdla |
| 10. - Šrouby příruby | 22. - Hadicový trn |
| 11. - Komora oběžného kola čerpadla na tělese filtrační jednotky | 23. - Skimm Vac |
| | 24. - Šrouby krytu |

Bazény, sauny, vířivé

PROVOZNÍ PODMÍNKY

- Maximální teplota vody: 35 °C
- Minimální teplota vody: 4 °C

UPOZORNĚNÍ:

Stěnová filtrační jednotka je mechanické zařízení a proto nemá žádné algicidní (proti-řasové) ani baktericidní (proti-bakteriální) účinky.

Pro čištění bazénů od řas a bakterií je nutné použít k tomu určené chemické prostředky.

BEZPEČNOSTNÍ PRAVIDLA

Nikdy neponožujte ruce do vody, pokud je čerpadlo v provozu.

Přívodní el.kabel musí být připojen ke zdroji elektrického proudu přes proudový chránič (30mA).

Při poškození nelze přívodní kabel opravit a čerpadlo musí být vyměněno.

Před prováděním jakékoli údržby nebo manipulace s čerpadlem se přesvědčte, že je zařízení vypnuto a odpojeno od zdroje elektrické energie.

Použití filtrační jednotky musí být omezeno pouze na domácí používání.

POUŽITÍ A INSTALACE

Stěnová filtrační jednotka nesmí být provozována bez vody. Pokud jsou lidé v bazénu, musí být mimo provoz. Po dokončení instalace jednotky musí být zásuvka snadno přístupná.

ZABRAŇTE PŘÍMÉMU KONTAKTU CHLÓROVÝCH TABLET S FILTRAČNÍ JEDNOTKOU!

INSTALACE ČERPADLA FILTRAČNÍ JEDNOTKY

Filtrační jednotka je kompletně sestavená. Pro instalaci na stěnu bazénu dodržujte níže uvedené kroky.

INSTALACE FILTRAČNÍ JEDNOTKY NA STĚNU BAZÉNU

Připravte ve stěně bazénu odpovídající otvory. Při instalaci postupujte logicky podle (Obr. 6 – 9) a střídavě postupujte podle instrukcí pro připevnění horní a spodní části.

Připevnění horní části:

Nasadte obdélníkové těsnění do obdélníkového otvoru v bazénu tak, aby bylo vně stěny bazénu a bazénové fólie (Obr. 7). Dvířka hrdla umístěte do speciálního uložení ve vnitřním hrdle filtrační jednotky. Ujistěte se, že pěnová vložka je čelem k vnitřní části filtrační jednotky. S použitím obdélníkové příruby a dodaných šroubů připevněte filtrační jednotku na stěnu bazénu podle vyobrazení na (Obr. 8).

vany, zastřešení

Přípevnění spodní části:

Naviňte kousek teflonové pásky na závitový nátrubek filtrační jednotky. Na nátrubek filtrační jednotky nasadte vnitřní matici, papírové těsnění a gumové těsnění v pořadí přesně podle (Obr. 6). Stěna a fólie bazénu je označena pozicí na (Obr. 6). Druhé těsnění nasadte na těleso hrdla. Našroubujte těleso hrdla na nátrubek filtrační jednotky. Přesvědčte se, že dříve zmíněná vnitřní matice hrdla a dvě těsnění jsou stále navlečena na nátrubku filtrační jednotky. Těleso hrdla je nutné šroubovat tak dlouho, dokud nebude filtrační jednotka ve svislé poloze. Pro dosažení hermetického utěsnění našroubujte vnitřní matici hrdla na těleso hrdla.

Hrdlo trysky:

Součásti hrdla trysky jsou dodávány již ve smontovaném stavu.

Hrdlo trysky je vybaveno tryskou pro usměrnění proudu vody. Pro vyčištění trysky je nutné odšroubovat matici, nástavec a všechny součásti omýt proudem vody. Nepoužívejte saponáty ani jiné chemické prostředky. Při zpětné montáži trysky postupujte podle (Obr. 6).

UVEDENÍ STĚNOVÉ FILTRAČNÍ JEDNOTKY DO PROVOZU

Do tělesa filtrační jednotky vložte filtrační vložku tak, aby dosedla na sací otvor komory čerpadla podle vyobrazení na (Obr. 10). Vložte sítko viz (Obr. 11) tak, aby dosedlo na vnitřní stěnu filtrační jednotky. Uzavřete filtrační jednotku pomocí víka, víko vložte do bajonetového uzávěru a otáčejte jím až na doraz. Naplňte bazén vodou do výše 2/3 hrdla filtrační jednotky. Pokud jste při instalaci postupovali správně, nemělo by dojít k prosakování vody. Filtrační jednotku uveďte do provozu vložení vidlice přívodního kabelu jednotky do zásuvky.

ÚDRŽBA

Před započatím jakýchkoli prací na filtrační jednotce vždy odpojte přívod el. proudu. Nikdy neponořujte ruce do vody, pokud je filtrační jednotka v provozu. Údržba stěnové filtrační jednotky zahrnuje pouze čištění čerpadla a filtrační vložky. Nikdy vložku nepromazávejte ani nemýjte pomocí saponátů nebo jiných chemických prostředků.

VYČIŠTĚNÍ / VYMĚNA FILTRAČNÍ VLOŽKY

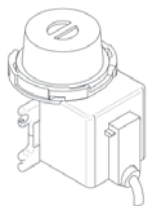
Pokud se viditelně sníží množství vody vycházející z trysky filtrační jednotky, je filtrační vložka zanesená. Před vyjmutím filtrační vložky za účelem vyčištění nebo její výměny, vypněte filtrační jednotku z provozu a odpojte přívodní kabel ze zásuvky. Toto bezpečnostní opatření má zabránit provozu filtrační jednotky bez filtrační vložky. Při provozu filtrační jednotky bez filtrační vložky může dojít k nasátí pevných částic, což by mohlo mít za následek snížení výkonu čerpadla a jeho poškození. Po vyjmutí vložky filtru ji hned opláchněte velkým množstvím vody. Nepoužívejte žádné saponáty ani jiné chemické čisticí prostředky. Pokud po vyčištění filtrační vložky nasává filtrační jednotka pouze malé množství vody, vyměňte filtrační vložku za novou.

ZIMNÍ USKLADNĚNÍ

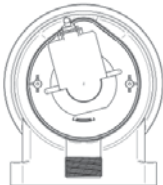
Pro zimní období není nutné filtrační jednotku z bazénu demontovat, je ale nutno ji pečlivě vyčistit, sejmut čerpadlo a vyjmout filtrační vložku. Demontované části uskladněte na suchém a ne příliš chladném místě. Při čištění dejte pozor, aby jste nepoužili žádný saponát ani jiné chemické čisticí prostředky.

Bazény na splátky

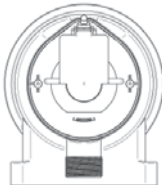
obr. 2



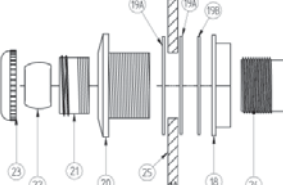
obr. 3



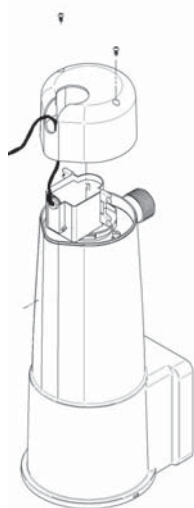
obr. 4



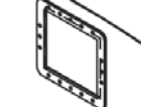
obr. 6



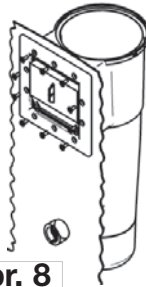
obr. 5



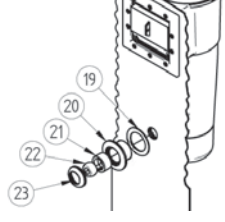
obr. 7



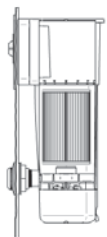
obr. 8



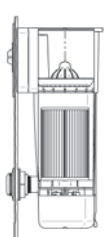
obr. 9



obr. 10



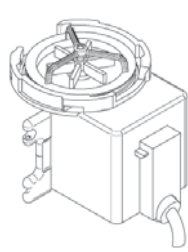
obr. 11



obr. 12



obr. 13



BEZPEČNOSTNÍ PRAVIDLA

Zařízení připojte přímo do zásuvky, kterou instaloval odborník s elektrotechnickou kvalifikací. V případě použití prodlužovacího přívodu používejte pouze takový, který odpovídá ČSN pro venkovní použití. Spojení vidlice přívodní šňůry a zásuvky napájecího obvodu musí zůstat přístupná pro možnost okamžitého odpojení zařízení od el. rozvodu a toto spojení musí být ve vzdálenosti min. 3,5m od stěny bazénu.

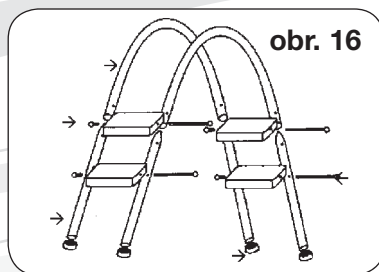
4. MONTÁŽ SCHŮDKŮ

Před instalací schůdků si prosím prostudujte následující instrukce.

- Pročtěte si pečlivě návod k montáži.
- Určete si místo pro vstup a výstup z bazénu.
- Schůdky musí stát na pevném a hladkém povrchu, aby byly stabilní.
- Schůdky nesmí používat najednou více než jedna osoba.
- Při vystupování a sestupování po schůdkách k nim vždy buďte obráceni čelem, nekývejte se ani nekolébejte.
- Nikdy se nepotápějte přímo ze schůdků ani z nich neskákejte do bazénu.
- Pokud schůdky nepoužíváte, odstraňte je od bazénu. Nenechávejte je nikdy v dosahu dětí.
- Pro bezpečnost koupajících si před použitím schůdků zkontrolujte všechny jejich části.
- Uschovejte si návod k pozdějšímu nahlédnutí.
- Doporučujeme Vám v zimních měsících, kdy bazén nepoužíváte, schůdky očistit, vysušit a schovat.
- Schůdky nepoužívejte k jiným účelům, než pro které jsou určeny.
- Výstup a sestup osobami s omezenou pohyblivostí a malými dětmi je dovolen jen za doprovodu (pomoci) osob tělesně a duševně schopných.

Schůdky jsou tvořeny těmito díly (obr.16):

	Název dílu	Výška 0,92 m	Výška 1,07 m
A.	noha	4	4
B.	madlo	2	2
C.	plastový stupeň	4	6
D.	vzpěra	4	6
E.	trubková matice	8	12
F.	ucpávka	4	4



NEJPRVE SESTAVTE KOVOVOU KOSTRU SCHŮDKŮ TÍMTO ZPŮSOBEM:

– Zasuňte zúženou část nohy (díl A) do madla (díl B). Otvory v noze a v madle musí být v jedné ose.

INSTALACE HORNÍHO STUPNĚ:

- Vezměte vzpěru (díl D), prostrčte ji otvorem v madle a v noze.
- Poté vzpěru prostrčte bočními otvory plastového stupně (díl C). Celou vzpěru opět prostrčte otvorem v madle a v noze na druhé straně žebříku.
- Na závit vzpěry našroubujte tubicovou matici (díl E). Nedotahujte matici příliš silně, aby nedošlo k prasknutí plastového stupně.
- Totéž proveďte na druhé straně schůdků.

INSTALACE DOLNÍHO STUPNĚ:

- Instalace dolního stupně probíhá stejně jako instalace horního stupně, s tím, že se vzpěra prostrkáva pouze otvory v nohách.
- Nakonec nasadte na konce noh plastové ucpávky (díl F). Tyto ucpávky musí být nasazeny dříve, než dáte schůdky do bazénu, aby se zabránilo možnému poškození fólie.

NOSNOST SCHŮDKŮ JE 90 KG.

UPOZORNĚNÍ: SCHŮDKY NEJSOU VYROBENY Z NEREZOVÉHO MATERIÁLU A PROTO MŮŽE DOJÍT PŮSOBENÍM CHEMICKÝCH PROSTŘEDKŮ KE KOROZI. DOPORUČUJEME SCHŮDKY VYNDAT Z BAZÉNU A OPLÁCHNOUT ČISTOU VODOU VŽDY, POKUD SE NEKOUPETE. ZÁRUKA SE NEVZTAHUJE NA PŘÍPADNOU KOROZI OCELOVÝCH TRUBEK!!!

5. ZÁRUČNÍ PODMÍNKY

1. Všeobecné ustanovení

- 1.1 V souladu s těmito dispozicemi prodávající garantuje, že výrobek krytý touto zárukou nemá v době dodání žádné vady.
- 1.2 Záruční doba je (2) roky, počínaje okamžikem dodání vlastního výrobku.
- 1.3 Pokud se vyskytne vada výrobku a kupující ji u prodávajícího uplatní v záruční době, prodávající vadu odstraní nebo výrobek vymění na své náklady a způsoby, které považuje za nejvhodnější.
- 1.4 V případě, že výrobek nemůže být opraven nebo vyměněn, může kupující požadovat odpovídající snížení ceny nebo, pokud se jedná o závažnou závadu, může požadovat zrušení kupní smlouvy.
- 1.5 Díly, které byly vyměněny v záruční době neprodlužují původní záruku výrobku, ale mají svoji vlastní záruku.
- 1.6 Za účelem platnosti záruky musí být kupujícím doloženo datum nákupu a dodání výrobku.
- 1.7 V případě, že kupující uplatní vadu výrobku v záruce v době prvních šesti měsíců od nákupu výrobku, měl by také prokázat původ a existenci uplatňované vady.
- 1.8 Tento záruční list neomezuje ani nepoškozuje práva spotřebitele, na která má nárok v důsledku národních zákonů předpisů.

2. Zvláštní podmínky

- 2.1 Tato záruka se vztahuje pouze na výrobky uvedené v tomto návodu k použití.
- 2.2 Tento záruční list je určen pouze pro členské země Evropské unie.
- 2.3 Za účelem platnosti tohoto záručního listu musí kupující striktně dodržovat pokyny výrobce uvedené v dokumentaci dodané s výrobkem příslušném rozsahu podle zaměření a modelu výrobku.
- 2.4 Pokud je specifikován harmonogram výměn, údržby, čištění některých součástí nebo elementů, bude záruka považována za oprávněnou pouze v případě, že byl tento harmonogram dodržen.

3. Omezení záruky

- 3.1 Tato záruka se vztahuje pouze na prodeje spotřebitelů, přičemž spotřebitelem se míní osoba, která kupuje výrobky pro použití mimo její profesionální aktivity.
- 3.2 Záruka nezahrnuje normální opotřebení způsobené používáním výrobku. To se týká výrobků a materiálů, které podléhají snadno zkáze, jako jsou baterie, žárovky apod., vše musí být v souladu s instrukcemi uvedenými v dokumentaci dodávané spolu s výrobkem.
- 3.3 Záruka se nevztahuje na následující případy:
 - s výrobkem bylo špatně nakládáno
 - výrobek byl opravován nebo s ním bylo manipulováno nepovolenou osobou
 - k jeho opravě nebo úpravě nebyly použity originální díly

Pokud je závada výrobku výsledkem jeho nesprávné instalace nebo uvedení do provozu, tyto případy jsou kryty touto zárukou pouze v případě, že byly zahrnuty do prodejní smlouvy a byly prodávajícím uznány jako jeho odpovědnost.

ZÁRUČNÍ PODMÍNKY

Bazén a filtrační zařízení bylo vyrobeno z materiálů nejvyšší kvality a vysoké kvality provedení. Všechny součástky byly zkontrolovány a shledány nezávadnými. Záruka platí po dobu dvou let od data nákupu. Uschovejte všechny doklady o nákupu společně s návodem. Doklad o nákupu bude požadován při uplatňování záručních nároků. Reklamační zboží se řídí právním řádem ČR. Záruka se vztahuje na veškeré vady způsobené chybou ve výrobě nebo vadou materiálu ovlivňující těsnost a nepropustnost bazénu, jeho vnitřní folie a filtračního zařízení.

Kupující je povinen neprodleně po zakoupení bazénu zkontrolovat zda není porušen transportní obal nebo poškozen bazén včetně filtrace či jinak znehodnocen a o této skutečnosti neprodleně informovat prodejce. Kupující je povinen bazén včetně filtrace neprodleně po zakoupení uvést do provozu.

Při zjištění závady na jednotlivých částech bazénu (bazén, filtrační zařízení, schůdky atd.) reklamujte pouze vadnou část.

Vykazuje-li bazén včetně filtrace zjevné vady, které se projeví ihned po zprovoznění, a pro které zařízení nelze používat, je kupující povinen zboží neprodleně reklamovat, nejpozději do tří měsíců od zakoupení. Na reklamační po této lhůtě se bude nahlížet takto:

záruka se nevztahuje na:

- opotřeben v důsledku nesprávné instalace nebo nesprávného používání, příp. nesprávného uskladnění
- běžné opotřeben zařízení odpovídající charakteru a době jeho užívání
- vady způsobené mechanickým poškozením
- vady způsobené vlivem živelných sil
- vady vzniklé v důsledku použití nestandardních prostředků pro chemickou údržbu bazénové vody a nevhodných čistících pomůcek
- přirozené stárnutí a blednutí folie bazénu v důsledku používání chemických prostředků k ošetřování bazénové vody, nebo vlivem slunečního záření
- na deformace vzniklé v souvislosti s nestabilním nebo neupraveným podložím
- neoprávněný zásah do filtračního zařízení, nebo jeho poškození zanesenou vložkou filtru a škody způsobené vodou.

Výdaje spojené se ztrátou vody nejsou rovněž předmětem záruky.

TYTO POKYNY SI USCHOVEJTE!

6. OŠETŘOVÁNÍ BAZÉNOVÉ VODY

UVEDENÍ BAZÉNU DO PROVOZU

Před každým novým napuštěním, zejména po přezimování, je třeba bazén důkladně vyčistit od usazenin, prachu a organických nečistot. Pečlivé vyčištění bazénu zjednodušuje pozdější péči o vodu. Naplňte bazén vodou a poté, co zkontrolujete filtrační oběhové zařízení viz 5.3, ho uveďte do provozu. Změřte a upravte pH použitím patřičných přípravků podle návodu. Následující den doporučujeme přidat preventivní dávku přípravku Minerál-, který vyváže nežádoucí minerály, ty by mohly způsobit různá zbarvení vody a zákaly. Zhruba po 2 hodinách přidejte přípravek k prvnímu zachlorování granulát Quick. Jestliže do 24 hodin po prvním zachlorování dojde k hnědému, resp. zelenému zbarvení vody, znamená to, že ve vodě jsou ještě v příliš velkém množství přítomny kationty železa nebo manganu, resp. mědi, přidejte další dávku přípravku Minerál-. Následující den změřte koncentraci volného chloru ve vodě (DPD1). Pokud koncentrace chloru klesla pod 1mg/l (ppm) přidejte do vody přípravek stabilizující obsah chloru a zamezující jeho ztrátám – STABILIZÁTOR. Ihned po nadávkování přípravku Stabilizátor můžete přistoupit k pravidelnému dávkování přípravků pro průběžnou dezinfekci vody (7 Day Tabs, Minitabs nebo Triplex).

ÚPRAVA VODY PO PRVNÍM OŠETŘENÍ

Otestujte vodu testovací soupravou, případně nechte vzorek vody otestovat v odborné laboratoři. V následující tabulce je uvedeno pořadí testů, jak mají po sobě následovat, doporučené hodnoty a případná opatření.

PRŮBĚŽNÉ OŠETŘOVÁNÍ VODY

Pravidelně 1x týdně zkontrolujte pH a koncentraci chloru a upravte je na doporučené hodnoty. Tato opatření jsou nutná pro zajištění hygienické nezávadnosti vody.

Test	Doporučená hodnota	Nápravná opatření
pH	6,8 - 7,2	pH+ – zvýšení pH- – snížení
Kyselina kyanurová	35 – 100 mg/l	Chlor Stabil – zvýšení Dopuštění vody – snížení
Železo, mangan, měď	< 0,1 mg/l	Minerál -
Chlor volný	0,3 – 0,6 mg/l	7 Day Tabs – zvýšení Chlor - - snížení
Chlor vázaný	max 0,3 mg/l	pro snížení supersokové přechlorování (pach po chloru)
Řasy	Podle vzhledu vody	Šokové ošetření – Shock Chlor Prevence i šok. ošetření – Algaestop
Vápníková tvrdost	180 – 250 mg/l	Minerál - - snížení

HODNOTA PH

Kyselost či zásaditost vodných roztoků vyjadřuje hodnotu pH. Pro naši praxi v ošetřování vody stačí vědět, že pH se pohybuje v rozsahu 1 – 14. Neutrální roztok má pH – 7. Hodnoty nižší než 7 charakterizují zvyšující se kyselost a hodnoty vyšší naopak zásaditost. Ideální hodnota pH pro bazény je 6,8 až 7,2. Podle vyhlášky upravující požadavky na kvalitu vody ve veřejných bazénech se pH může pohybovat rozmezí 6,5 – 7,6. V praxi je však pro udržování kvalitní vody ideální právě pH 6,8 – 7,2. K tomuto ideálnímu rozsahu se dospělo dlouholetými zkušenostmi, proto se na některých starších etiketách můžete ještě setkat s intervalem 7,2 – 7,6 od něhož se na základě těchto zkušeností odstoupilo. pH vyšší než 7,8 vede k tvorbě různých minerálních zákalů, vodního kamene a jiných sraženin. Vede také k vyšší dráždivosti vody a zvyšujícímu se obsahu škodlivého vázaného chloru. Taková voda je také většinou intenzivně cítit po chloru. pH nižší než 7 způsobuje korozi kovových povrchů. Hodnota pH ovlivňuje rozpustnost a účinek všech použitých dezinfekčních přípravků, ale i ostatních přípravků na úpravu bazénové vody.

ZJIŠŤOVÁNÍ A ÚPRAVA VODY

Hodnotu pH zjišťujeme spolehlivými testery. Do vzorku vody se přidá chemikálie (tableta nebo roztok), která změní barvu vzorku. Porovnáním s barevnou stupnicí určíte hodnotu pH. Pokud je pH vyšší než 7,2, použijte přípravek pH-. Druhý den znovu zjistíte hodnotu pH, jestliže bude stále vysoká, celý postup opakujte dokud nebude pH v doporučeném rozmezí. Pokud je pH nižší než 6,8, použijte přípravek pH+. Postupujte jako u přípravku pH-.

DEZINFEKCE VODY

Každý koupající vnáší do vody desítky tisíc mikroorganismů, které se v ní dále množí. Z tohoto důvodu je nutné průběžně a pravidelně vodu dezinfikovat. Nejpoužívanějšími chlorovými prostředky k dezinfekci vody jsou kyselina tri(di)chloroisokyanurová nebo chlornany. Působí nejen na bakterie, viry a plísně, ale částečně i na řasy. Koncentraci chloru pro soustavnou dezinfekci je nutné udržovat mezi 0,3 – 0,6mg/l (ppm). Při ustáleném provozu měříme koncentraci chloru 1x týdně, při velkém provozu a v obdobích horka častěji. Před měřením zkontrolujte a případně upravte hodnotu pH! Pro běžné chlorování při ustáleném provozu doporučujeme používat chlorovací tablety 7 Day Tabs, Triplex nebo minitablety. Tyto tablety obsahují chlor v nejkoncentrovanější v dnešní době možné podobě. Tablety jsou tvarově stálé a rozpouštějí se v průběhu několika dní. Rozpouštěním tablety uvolňují potřebný chlor. Umožňují tedy doplňovat dávkovač chloru (plovák) pouze 1x týdně. Navíc obsahují také kyselinu kyanurovou, snižují tak i ztráty volného chloru. Obecně platí, že pokud klesne koncentrace chloru pod 0,3mg/l, je bezpodmínečně nutné dodat novou dávku chlorového přípravku. Potřeba chlorování se mění v závislosti na pH, teplotě vody i vzduchu, počtu koupajících se, četnosti a intenzitě dešťů a bouřek. Všechny chlorovací přípravky se musí při skladování chránit před vlhkostí!

CHLOR VOLNÝ

Volný chlor, který se do vody uvolňuje rozpouštěním chlorových přípravků pro dezinfekci, je nejúčinnější formou chloru přítomného ve vodě. Má hlavní dezinfekční účinek a při koncentraci do 3 mg/l není pro lidský organismus nijak dráždivý. Voda s obsahem pouze volného chloru nezapáchá ani není dráždivá. Teprve reakcí volného chloru s organickými nečistotami, zejména takovými, které v sobě obsahují dusík (pot, moč), vzniká další forma chloru – chlor vázaný. Koncentrace volného chloru se má pravidelně sledovat pomocí kvalitního testeru (tablety nebo kapičky) a to metodou DPD1.

CHLOR CELKOVÝ

Vzhledem k tomu, že koncentraci vázaného chloru nelze změřit přímo, používá se metoda měření celkového chloru. Tato metoda se nazývá DPD3 a s její pomocí lze změřit právě obsah celkového nebo také aktivního chloru. Celkový chlor je vlastně součtem volného a vázaného chloru.

CHLOR VÁZANÝ

Jak již bylo zmíněno, vzniká vázaný chlor reakcí volného chloru s organickými nečistotami. Teprve vyšší koncentrace vázaného chloru způsobuje dráždivost vody a onen nepříjemný pach po chloru. Vysoké koncentrace vázaného chloru se lze zbavit několika způsoby. Vodu v bazénu je možné naředit, ale tento způsob odstranění vázaného chloru je časově i ekonomicky dosti náročný, protože naředění musí být ve většině případů poměrně dost velké. Druhým způsobem likvidace vázaného chloru je tzv. superchlorace. Tato metoda spočívá v tom, že je třeba upravenou vodu přechlorovat na 10x vyšší obsah volného chloru, než kolik jste naměřili chloru vázaného. Příklad: pomocí měření volného chloru metodou DPD1 jste naměřili koncentraci 0,6 mg/l. Metoda DPD3 pro měření koncentrace celkového chloru dala výsledek 1,1 mg/l to znamená, že ve vodě je obsah vázaného chloru $1,1 - 0,6 = 0,5$ mg/l. Pro správné odstranění škodlivého vázaného chloru o takové koncentraci je třeba všechnu vodu v bazénu přechlorovat alespoň na 5 mg/l. Při tomto ošetření se vázaný chlor rozloží zpět na volný chlor a plynný dusík, který z vody vyprchá.

ZTRÁTY CHLORU ZPŮSOBENÉ UV ZÁŘENÍM

Ultrafialová složka slunečního záření způsobuje ztráty chloru z vody venkovních bazénů. Použitím přípravku Chlor Stabil lze uspořit až 75% chloru. Přípravek obsahuje 100% kyselinu kyanurovou a je zcela rozpustný.

PRŮBĚŽNÉ OŠETŘOVÁNÍ BAZÉNU

Je nutné věnovat bazénu pravidelnou péči, zabráníte tak možnému poškození fólie a filtračního zařízení.

ČIŠTĚNÍ STĚN BAZÉNU

V průběhu provozu bazénu se na stěnách usazují nečistoty (vodní kámen, prach, hmyz, nečistoty z okolí), zvláště silně se usazují na úrovni hladiny vody, na rozhraní voda – vzduch. Tyto usazeniny jsou nejen nehezké, ale podporují také tvorbu řas a zákalů. Průběžně je možné nečistoty odstraňovat samočinnými automatickými nebo poloautomatickými čistícími stroji (vysavače, roboty). K čištění usazenin, zejména na rozhraní voda – vzduch, je třeba používat doporučené prostředky, nikoli saponáty nebo mýdlo. Doporučujeme přípravek Clear Gel. Před čištěním snižte hladinu vody pod zašpiněnou část (5–10 cm).

ODSTRAŇOVÁNÍ HRUBÝCH NEČISTOT

Nečistoty, které klesly ke dnu (písek, kamínky, zetlelé listy, kousky kovů...) odstraníte smetením a odsátím nebo použitím permanentního magnetu na tyči. Nečistoty, které zůstávají plavat na hladině, nebo se volně vznášejí ve vodě (mrtvý hmyz, vlasy, polétavá semena), denně odstraňujte pomocí sítěk. Všechny tyto nečistoty jsou živnou půdou pro růst mikroorganismů. Doporučujeme zakrývat bazén plachtou (krycí nebo solární), zabráníte tak vniknutí nečistot. Její přínos je také ve snížení odparu vody a zvýšení její teploty.

vany, zastřešení

FILTRACE VODY A PROVOZ FILTRAČNÍHO ZAŘÍZENÍ

Dříve nežli začnete vodu ošetřovat chemickými přípravky, přesvědčte se, že filtrace řádně funguje.

Zkontrolujte následující:

- Hadice a trubky musí být prosty překážek, které by nepříznivě ovlivňovaly průtok vody
- Zkontrolujte vzduchotěsnost hadic, potrubí a všech spojů
- Přesvědčte se, že čerpadlo je zalito vodou a vytlačuje silný proud vody
- Přesvědčte se, že filtrační zařízení obsahuje správné množství křemeliny nebo pískového média, případně, že kartuš je správně zasazena na svém místě, je neporušená a čistá. Přečtěte si pozorně informace dodané výrobcem filtračního zařízení.

KAŽDOTYDENNÍ ÚDRŽBA BAZÉNU

V průběhu koupací sezony byste měly nejméně 1x týdně propláchnout filtrační vložku (písek nebo kartuš). Pravidelně kontrolujte hodnotu pH a koncentraci volného chloru. Zkontrolujte velikost dlouhodobých tablet chloru v plovákovém dávkovači. V případě nutnosti je doplňte. Vzhledem k tomu, že některé řasy odolávají běžnému chlorování, je potřeba používat 1x týdně patřičnou dávku preventivního přípravku proti nárůstu řas Algaestop. V období velkého horka a při velké zátěži bazénu je vhodné ošetřit vodu tzv. šokovým ošetřením, kdy se velmi rychle zvýší koncentrace chloru až na 10mg/l. Tato koncentrace bezpečně zničí bakterie, viry i řasy, případně i vodní hmyz. Po tomto ošetření je však potřeba počkat s dalším koupáním, dokud koncentrace chloru neklesne pod 0,8mg/l. K tomuto poklesu by mělo dojít během 24 hodin. Pokud se chcete koupat již dříve, nejdříve však po 12 hod. (vysoká koncentrace chloru musí působit dostatečnou dobu!), použijte pro snížení koncentrace chloru přípravek Chlor-. Je důležité, aby po šokovém ošetření byly okartáčovány stěny a dno bazénu. Řasy, které mohou zůstat v trhlínkách a záhybech, by se opět začaly množit. Při velkém zatížení bazénu vznikají reakci chloru s organickými nečistotami chloraminy, látky způsobující zvýšenou dráždivost vody na oči, sliznice a pokožku. Chloraminy také způsobují onen nepříjemný a dráždivý zápach po chloru. Doporučujeme proto 1x týdně použít přípravek Shock Chlor, který vzniklé chloraminy rozloží. Doporučujeme také 1x týdně použít přípravek Vločkovač, který brání tvorbě zákalů a odstraní zákalů již vzniklé.

ZÁKALY

Zákal vody v bazénu mohou vzniknout z různých příčin. Například při příliš vysokém pH se vytvoří nerozpustné mikroskopické částičky uhličitanu vápenatého, které se ve filtraci nezachytí. Vznikne tak nehezky mléčný zákal. Většinou se tohoto zákalu zbavíte úpravou pH na správnou hodnotu a použitím přípravku Minerál-, který sníží koncentraci vápenatých kationtů. Při použití neupravené vody ze studní nebo přirozených toků, většinou obsahující větší koncentrace železa, manganu a mědi, dojde vlivem oxidace chlorem použitým k dezinfekci k hnědému nebo zelenému zbarvení vody a zákalu. Ke snížení koncentrace těchto minerálů je k dispozici přípravek Minerál-. Další zákalů mohou vzniknout použitím mýdla a saponátů pro čištění bazénové fólie. Proto se také nemá používat v bazénu mýdlo nebo se mydlit v plavkách před vstupem do bazénu. Zákalů také vznikají rozptýlením částiček zeminy, barviv nebo organických sloučenin. Takto vzniklých zákalů se snadno zbavíme použitím flokulačního přípravku Vločkovač, který vytvoří objemné sraženiny, jež klesnou ke dnu nebo se zachytí ve filtraci.

POZOR: V případě, že se vločkovač předávkuje, způsobí sám mléčný zákal vody, který nezmizí dokud se do vody nesnese dostatek jemných nečistot, které se pak s nadbytkem přípravku vyvločkují.

Zavolejte nám a por

ŘASY

Řasy jsou schopny přizpůsobit se chloru během několika dní, zvláště pak pokud používáme dávky nižší než doporučené. Spory řas jsou do bazénu neustále přinášeny prostřednictvím prachu, větru a deště. Rychle se vyvíjejí působením slunečního světla a teplé vody. V okamžiku, kdy jsou řasy již viditelné, vyvinuly se jich miliony v každém litru vody. Mohou mít barvu červenou, nažloutlou i černou. Dno a stěny bazénu jsou kluzké a mazlavé, voda páchne. Před ošetřením vody algicidním prostředkem (Algaestop) nebo šokovým chlorováním (Shock Chlor) změřte a případně upravte pH. Až teprve po úpravě pH je bezpodmínečně nutné ponechat filtrační zařízení v chodu. U pískových filtrací sledujte na manometru tlak ve filtrační nádobě a v případě potřeby proveďte zpětné propláchnutí, aby se zachycené řasy vyplavily. V teplém období a při intenzivnějším používání bazénu doporučujeme jako preventivní opatření 1x týdně, případně zvýšení dávky algicidního přípravku (Algaestop) podle návodu. V případě silného nárůstu řasy na dně a stěnách bazénu zkontrolujte pH vody a přidejte přípravek Smart End. Aquamar Smart při reakci s přípravkem Aquamar End uvolňuje do vody látky obsahující chlor. Bublínky stoupají k hladině a podél stěn bazénu strhávají a nabalují řasy na sebe a vynášejí je s sebou na hladinu. Zneškodněné řasy z hladiny odstraní skimmer. Za 6 hodin po aplikaci je voda čistá, bez řas. Jedna sada umožní úpravu 50 m³ vody.

MOŽNÉ PROBLÉMY A JEJICH ODSTRANĚNÍ

V této kapitole jsme se snažili popsat problémy, které při údržbě vody mohou nastat a poradit, jak je odstranit.

ZAKALENÁ VODA

Zakalení může mít více příčin (přítomnost minerálů, řasy, organický zákal...)

- Zkontrolujte správný chod filtrace
- Zkontrolujte pH a koncentraci volného chloru a upravte je, je-li to nutné
- Přidejte Shock Chlor
- Po 24 hodinách přidejte Vločkovač

Jestliže se voda v bazénu nevyčistí ani po 4–5 dnech nepřetržitého filtrování při vysoké koncentraci volného chloru, zkuste použít Minerál- pro odstranění minerálního zbarvení a zákalu.

HNĚDÁ VODA

Voda pravděpodobně obsahuje moc železa nebo manganu.

- Zkontrolujte pH.
- Přidejte Mineral minus
- Nepřetržitě filtrujte
- Přidejte ještě jednu dávku přípravku Mineral minus
- Po 24 hodinách přidejte Vločkovač

NEJASNÁ VODA, POSTRÁDÁ JISKRU

- Zkontrolujte pH a koncentraci volného chloru a upravte je, je-li to nutné
- Přidejte Vločkovač a nepřetržitě filtrujte

MLÉČNĚ BÍLÁ VODA

Tento problém je zpravidla způsoben vysokým obsahem minerálů a zároveň vysokým pH. Ujistěte se, že problém nenastal převločkováním – tj. předávkováním Vločkovačem.

- Změřte a upravte pH, je-li to třeba
- Přidejte šokovou dávku přípravku Shock Chlor
- Nepřetržitě filtrujte alespoň 24 hodin
- Přidejte Mineral minus

ZELENÉ, HNĚDÉ SKVRNY NEBO ZNEČIŠTĚNÍ STĚN POD ÚROVNÍ HLADINY A NA DNĚ

Tento problém je zpravidla způsoben vysokým obsahem minerálů a zároveň vysokým pH. Ujistěte se, že problém nenastal převločkováním tj.předávkováním Vločkovače.

- Změřte a upravte pH, je-li to třeba
- Přidejte šokovou dávku přípravku Shock Chlor
- Nepřetržitě filtrujte alespoň 24 hodin
- Přidejte Mineral minus
- Nejméně po dalších 48 hodinách filtrování přidejte Vločkovač

PRŮZRAČNÁ ZELENÁ VODA

Tento stav je pravděpodobně způsoben vysokou koncentrací mědi.

- Zkontrolujte pH a koncentraci volného chloru a upravte je, je-li to nutné
- Přidejte Minerál-
- Po 24 hodinách přidejte Vločkovač

ZELENÁ VODA

Často je tato závada doprovázena tvořením slizu na dně a stěnách.

- Zkontrolujte pH a koncentraci volného chloru. Chlor je většinou působením řas skoro všechen spotřebován
- Přidejte Algaestop
- Přidejte Shock Chlor
- Po 24 hodinách přidejte Vločkovač. Okartáčujte stěny a dno a odstraňte usmrcené řasy vysátím
- Nepřetržitě filtrujte

SMARAGDOVĚ ZELENÁ VODA

Mrtvé řasy se vznášejí ve vodě a nelze je odfiltrovat.

- Přidejte šokovou dávku chloru (Shock Chlor)
- Přidejte Vločkovač

ČERNÉ SKVRNY NA STĚNÁCH A DNĚ BAZÉNU

Voda byla napadena černými řasami.

- Zkontrolujte pH a koncentraci volného chloru a upravte je, je-li to nutné
- Přidejte Shock Chlor
- Po 24 hodinách přidejte Vločkovač
- Vyčistěte fólii pomocí Clear Gel

USAZOVÁNÍ VODNÍHO KAMENE NA DNĚ A SCHŮDKÁCH BAZÉNŮ

Pokud voda obsahuje příliš vysoké množství vápníku a hořčíku, sráží se tyto minerály ve formě vodního kamene.

- Změřte a upravte pH, je-li to třeba
- Přidejte šokovou dávku přípravku Shock Chlor
- Nepřetržitě filtrujte alespoň 24 hodin
- Přidejte Mineral minus
- Nejméně po dalších 48 hodinách filtrování přidejte Vločkovač

VOLNÝ CHLOR SE NEDAŘÍ UDRŽOVAT NA DOPORUČENÉ ÚROVNI

- Zkontrolujte pH a upravte ho, je-li třeba
- Po dobu 3 dnů ztrojnásobte dávkování chloru
- Až koncentrace chloru klesne na 0,5mg/l vraťte se k obvyklému dávkování

DRÁŽDĚNÍ OČÍ A POKOŽKY

Dráždění očí a pokožky bez dalších nepříjemných projevů (chlorový zápach) má pravděpodobně na svědomí pH.

- Změřte a upravte pH, je-li to nutné
- Dráždění očí a pokožky spolu s nepříjemným chlorovým zápachem má na svědomí vázaný chlor
- Změřte a upravte pH, je-li to nutné
- Změřte koncentraci vázaného chloru, je-li koncentrace vyšší než 0,3 mg/l, proveďte šokové ošetření (Shock Chlor).

OŠETŘENÍ VODY PŘED DOVOLENOU

Jestliže chcete po návratu z dovolené opět používat bazén bez toho, aby musel být čištěn a nově naplněn, je nutno dodržovat následující pokyny:

- Upravte hodnotu pH
- Do dávkovače chloru dejte trojnásobné množství pomalurozpustných tablet
- Přidejte Algaestop
- Bazén přikryjte krycí plachtou
- Zajistěte, aby filtrace běžela denně alespoň 4 hodiny
- Po návratu zkontrolujte a upravte pH a koncentraci volného a vázaného chloru, v případě potřeby vyvločte nečistoty.

ZAZIMOVÁNÍ

Při skončení koupací sezony je potřeba zajistit bazén na zimu. Jestliže bazén dobře zazimujete, ušetříte si práci při jarním uvedení do nové sezony. Nejdříve vypusťte vodu až po skimmer a zpětné trysky. Prohlédněte fólii, zda není děravá. Případné díry zalepte soupravou na opravování fólie. Usazeniny a nečistoty na běžné úrovni hladiny odstraňte pomocí přípravku Clear Gel. Odmontujte všechny odpojitelné hadice a uložte je na suchém místě. Do vody, která zůstala po částečném vypuštění přidejte přípravek Aquamar Zazimovač a trojnásobnou dávku chloru. Po zakrytí krycí plachtou je bazén připraven na zimu.

7. PŘÍPRAVKY CHLOROVÉ ŘADY AQUAMAR



7 DAY TABS - Velké dezinfekční pomalurozpustné tablety pro průběžné udržování koncentrace chloru po použití chlor. granulátu Quick. Slouží jako protiporostový prostředek účinný proti řasám, plísním, bakteriím a virům.

CHLOR TRIPLEX - Víceúčelový přípravek k dezinfekci, zabránění vzniku řas a vysrážení nečistot. Po ponoření tablety do vody dochází k postupnému uvolňování chloru, zároveň k rozpouštění látky s algicidním účinkem a vločkovačem. Velké tablety.

CHLOR SHOCK - Krátkodobě a rychle zvyšuje koncentraci chloru, který ničí většinu druhů řas. Účinkuje též na bakterie a viry.

ALGAESTOP - Přípravek určený k prevenci proti růstu řas. Lze jím již narostlé řasy zničit. Je účinný též proti plísním, v menší míře proti bakteriím.

VLOČKOVAČ - Slouží k vysrážení zákalů, k projasnění vody a odstranění jemných mechanických nečistot z vody. Používat preventivně 1 x týdně a vždy po použití přípravku Shock.

MINITABS - malé dezinfekční pomalurozpustné tablety pro průběžné udržování koncentrace chloru po použití chlor. granulátu Quick. Slouží jako protiporostový prostředek proti řasám, plísním, bakteriím a virům.

TRIPLEX MINI - Víceúčelový přípravek k dezinfekci, zabránění vzniku řas a vysrážení nečistot. Po ponoření tablety do vody dochází k postupnému uvolňování chloru, zároveň k rozpouštění látky s algicidním účinkem a vločkovačem. Malé tablety.

pH MINUS - Slouží ke snížení hodnoty pH ve vodě. Při nesprávné hodnotě pH neúčinkují plnohodnotně ostatní použité přípravky. Ideální hodnota pH je 6,8 až 7,2.

pH PLUS - Slouží ke zvýšení hodnoty pH ve vodě. Při nesprávné hodnotě pH neúčinkují plnohodnotně ostatní použité přípravky. Ideální hodnota pH je 6,8 až 7,2.

QUICK - Chlorový granulát určený pro první zachlorování, umožňující rychle dodat potřebnou dávku chloru. Obsahuje stabilizátor chloru. Vhodný k průběžnému ošetřování vody a do automatických dávkovačů chloru.

MINERAL MINUS - Slouží k odstranění železa, manganu a jiných minerálů z vody. Snižuje tvrdost vody. Preventivní aplikace do studniční vody. Odstraňuje hnědé či zelené zabarvení vody způsobené přítomností kovů, projevující se po prvním zachlorování.

SMART END - Superaktivní dvousložkový prostředek proti již narostlé řase. Bublinky stoupající k hladině a podél stěn bazénu strhávají a nabalují řasy na sebe a vynášejí je s sebou na hladinu. Zneškodněné řasy z hladiny odstraní skimmer.

CLEAR GEL - slouží k odstranění vápenatých usazenin na stěnách bazénů a k odstranění rezavých skvrn. Doporučuje se tímto přípravkem ošetřit stěny bazénu alespoň 1 x ročně, nejlépe na jaře před napuštěním bazénu.

CHLOR MINUS - rychle snižuje vysokou koncentraci chloru. Po použití šokových přípravků umožňuje v krátké době opětovné koupání.

CHLOR STABILIZÁTOR - Snižuje ztráty chloru způsobené UV zářením. Dokáže uspořit až 75 % chloru.

ZAZIMOVAČ - Přípravek pro zazimování bazénu. Zpomaluje růst řas rostoucích při nízkých teplotách a snižuje možnost vzniku zákalů. Neslouží proti zamrznutí vody v bazénu!

SET AQUAMAR - Sada slouží k údržbě vody v průběhu sezóny. Obsahuje 3 nejpoužívanější druhy chemických prostředků (7 Day Tabs, Algaestop a Vločkovač).

NEJVĚTŠÍ
INTERNETOVÝ
OBCHOD S BAZÉNY
www.marimex.cz

8. FILTRAČNÍ SYSTÉM

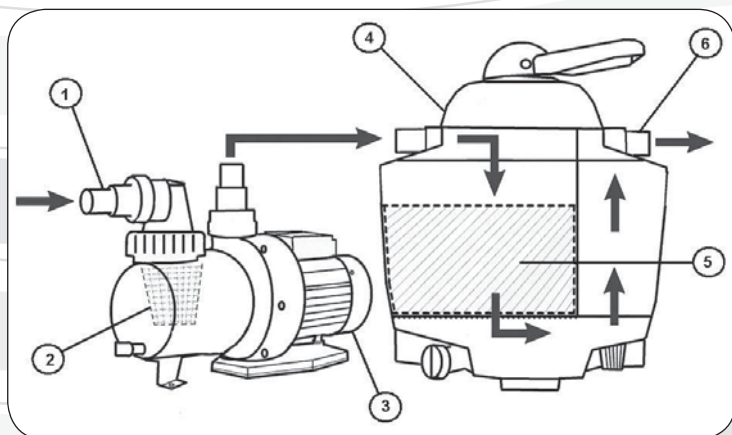
FILTRAČNÍ SYSTÉM

Pískové filtrační zařízení napomáhá udržet průzračně čistou vodu ve Vašem bazénu po celou letní sezónu.

Voda z bazénu je motorem čerpadla nasávána přes skimmer do hrubého předfiltru, který zachycuje nečistoty větších rozměrů. Pokračuje přes šesticestný ventil do filtrační nádoby. Zde je voda protlačena pískem, který ji zbaví i jemných nečistot. Voda se vrací zpět do bazénu vratnou tryskou opět přes šesticestný ventil.

Celý objem vody v bazénu je nutné přefiltrovat 1 – 2x denně podle stupně zatížení. Písková náplň se proplachuje 1x týdně nebo vždy při zvýšeném tlaku ve filtrační nádobě. Propláchnutím se písek zbavuje zachycených nečistot.

PRŮŘEZ FILTRAČNÍM SYSTÉMEM



1. Přívod vody (ze skimmeru)
2. Hrubý předfiltr
3. Motor čerpadla
4. Filtrační nádoba s šesticestným ventilem
5. Písková náplň
6. Odvod vody (do vratné trysky)

9. DOPORUČENÉ PŘÍSLUŠENSTVÍ

SET PŘÍSLUŠENSTVÍ ORLANDO

- krycí plachta, vysavač Magic Vac se sítkou, teploměr, houbička s rukojetí



REDUKCE ORLANDO

- redukce pro připojení pískového filtr. zařízení na bazén Orlando



VYSAVAČ MAGIC VAC

- ruční vysavač napojitelný na zahradní hadici



VYSAVAČ SPA VAC

- podtlakový vysavač



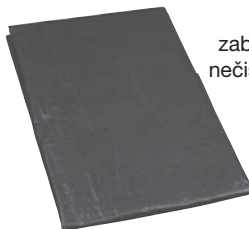
PODLOŽKA POD BAZÉN

- geotextilie zabraňující poškození bazénové fólie



KRYCÍ PLACHTA

- plachta zabraňující padání nečistot do bazénu



10. ZJEDNODUŠTE SI ÚDRŽBU BAZÉNU

SOLÁRNÍ OHŘEV

- vhodný pro všechny typy bazénů s filtrací od 2 m³/h
- ekologický a levný provoz
- nový a praktický design



SOLÁRNÍ OHŘEV - PANEL

- vhodný pro všechny typy bazénů s pískovou filtrací od 4 m³/h
- rozměr 1,2 x 3 m
- ekologický a levný provoz



SOLÁRNÍ SPRCHA

- praktické řešení sezónního sprchování
- ekologický a levný provoz
- dvoudílná, páková baterie



UV STERIL POOL

- bezchlorová úprava bazénové vody
- úspora chemických přípravků



VYSAVAČ KONTIKI

- poloautomatický vysavač
- napojení na pískové filtrační zařízení od 4 m³/h
- pohyb vysavače je ovlivňován ohybem a kroucením hadice



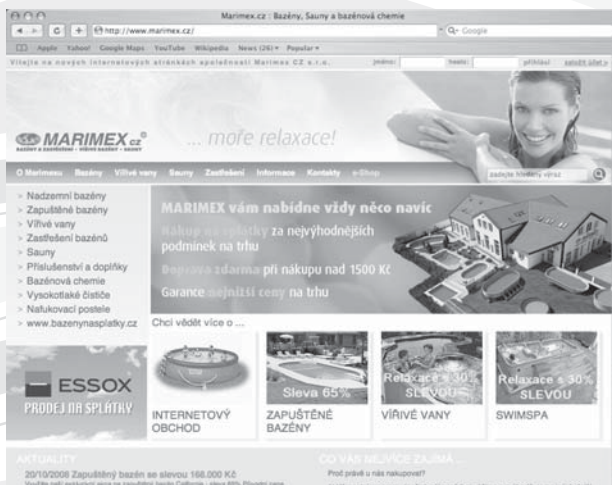
PÍSKOVÁ FILTRACE PROSTAR 4

- pro bazény do velikosti 20 m³
- výkon 4m³/h
- šesticestný ventil
- hrubý předfiltr



11. ZÁKAZNICKÉ INFORMACE / KONTAKT

www.marimex.cz



NEJVĚTŠÍ INTERNETOVÝ OBCHOD S BAZÉNY **www.marimex.cz/eshop**



MARIMEX [®]
BAZÉNY A ZAŘEŠENÍ • VÍŘIVÉ BAZÉNY • SAUNY

Libušská 264, Praha 4
Infolinka: 241 727 740
E-mail: info@marimex.cz